

Centre socioculturel de La Blaiserie



RAPPORTS D'ACTIVITÉS

*Bilan 2025
Prévisions 2026*





Rencontre avec M^{me} La Maire et les Élus dans le cadre du 7^e rapport national "Paroles d'habitants et d'habitantes de quartiers populaire"s.

Sommaire

Rapport moral 2025

Mot de la présidence.....	p. 6
Vie associative.....	p. 8
Les forces vives au service du projet.....	p. 9
L'équipe professionnelle.....	p. 10
L'accueil de stagiaires.....	p. 11

Rapport d'activités 2025

Missions transverses

Animation et programmation culturelle.....	p. 14
Transition écologique.....	p. 21
Territoire Zéro Chômeur de Longue Durée.....	p. 21
Conseil citoyen de Poitiers ouest.....	p. 22

Coéducation & intergénérationnel

Petite enfance et enfance.....	p. 26
Animation jeunesse 11 - 14 ans.....	p. 30
Action jeunesse 15-25 ans.....	p. 32
Animation collective famille.....	p. 34
Bien vieillir à Poitiers ouest.....	p. 37

Solidarités & accès aux droits

Médiation et inclusion numérique "D'Clis".....	p. 39
Actions collectives d'insertion.....	p. 41
Épicerie solidaire.....	p. 44
Conseil en mobilité.....	p. 47
Mobicité 86.....	p. 49
C'permis.....	p. 51

Rapport financier & d'orientations

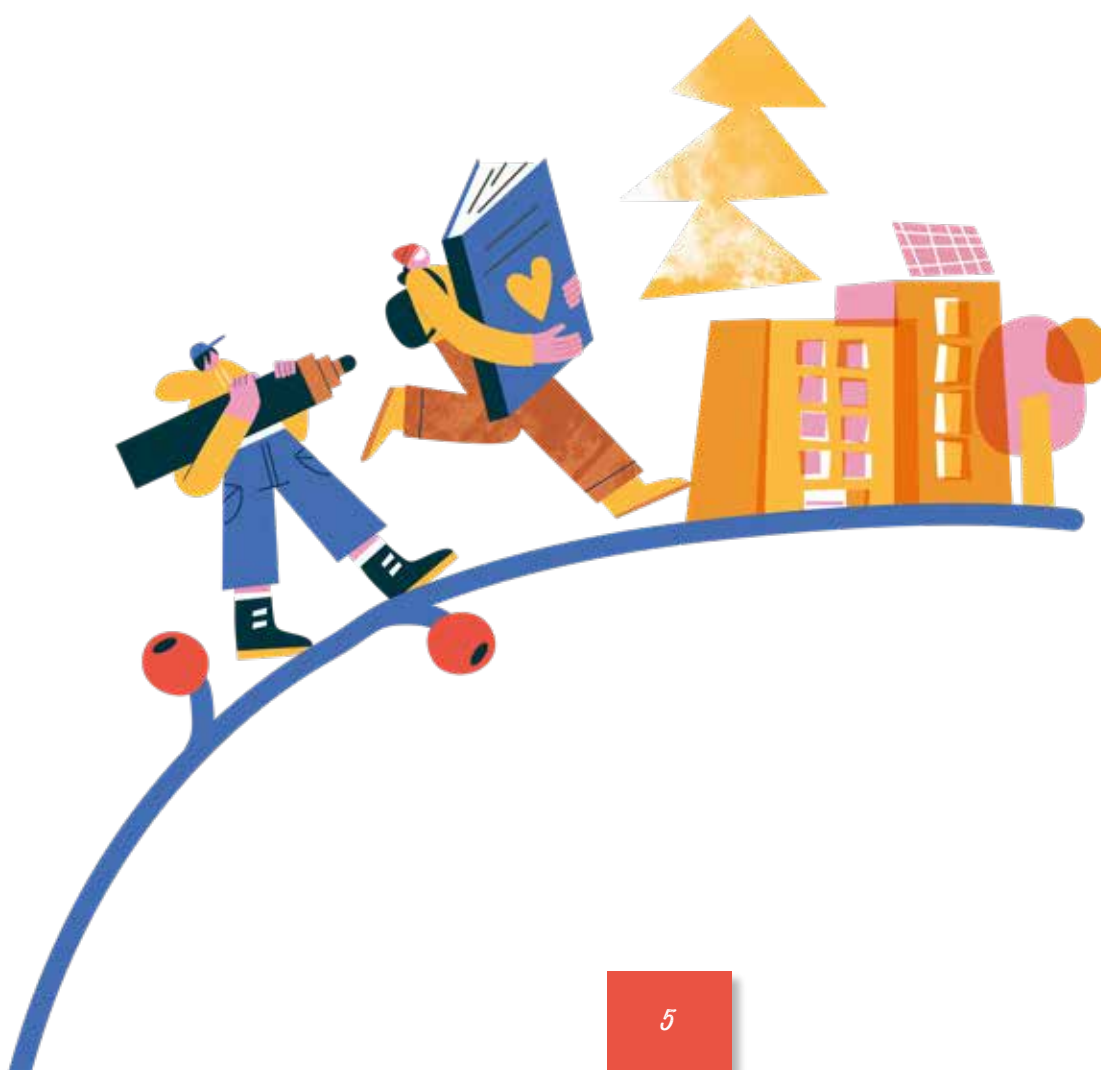
Faits essentiels de l'exercice 2025.....	p. 54
Compte de résultat.....	p. 55
Bilan des actifs et passifs.....	p. 56
Rapport d'orientation.....	p. 57
Perspectives budgétaires 2026.....	p. 58



Exposition "Senior j'adore"

Rapport moral

Année 2025



Mot de la présidence

Chers habitant.e.s, chers adhérent.e.s, chers partenaires,

Notre Assemblée Générale annuelle est un temps particulier. Il est pour le Conseil d'Administration du centre socioculturel de la Blaiserie l'occasion de vous donner à voir ce qui a mobilisé les bénévoles, l'équipe professionnelle et nos partenaires durant l'année passée. C'est aussi pour nous l'occasion de vous proposer quelques grandes lignes pour l'année ou les années à venir.

Sur 2025, le Conseil d'Administration et l'équipe salariée ont conduit quelques « grands travaux ». Certains ont débuté même avant. Certains se prolongeront sur 2026 et au-delà. Sans être exhaustif ni rentrer dans le détail de chacun de ces chantiers, nous nous sommes fortement mobilisés en 2025 sur :

- **L'évolution de la gouvernance et le renforcement du Conseil d'Administration.** Nous avons intégré de nouveaux membres, repensé l'animation/contenus/rythme pour soigner la dynamique de groupe. Les commissions et/ou groupes de travail administrateurs/professionnels ont aussi évolué.
- **La participation de la vice-présidente et du directeur aux Journées Nationales de l'Animation Globale** à Marseille organisées en novembre par la Fédération des Centres Sociaux et socioculturels de France.
- **L'analyse du Modèle Socio-Economique « MSE »** de nos actions pour penser collectivement l'avenir de chacune d'elles dans un contexte économique contraignant. Intégrés au projet social 2027-2031, ces travaux aideront la conduite et la gestion d'ensemble. Mais la responsabilité d'employeur et de gestionnaire impose aussi des décisions au fil de l'eau pour agir sans tarder sur les dépenses, sur les actions, sur les recettes. Nous nous y sommes employés.
- **La rénovation du hall de la Blaiserie** (merci à l'équipe salariée pour la conduite de ce chantier) et quelques investissements conséquents (véhicules, salle de spectacle, mobilier, etc.) pour améliorer et embellir votre lieu d'accueil, faciliter la vie matérielle des actions.
- **L'accompagnement tous azimuts de la citoyenneté locale :** coopérations avec l'association des jeunes de Bel Air (Bel Avenir), l'accompagnement de l'association La Fourmilière de Montmidi, l'accompagnement des actions du collectif d'habitants Oasis (propreté de l'espace public, relations locataires/bailleur social, relations police/habitants), l'accompagnement de 15 jeunes femmes de Bel Air pour que leur regard existe dans le rapport national Paroles d'Habitants sur la sécurité/insécurité dans les quartiers populaires, etc.
- **La réécriture du projet éducatif de La Blaiserie.** Le dialogue politique et financier avec la mairie de Biard, de Poitiers et la CAF autour de l'accueil de loisirs Bulle d'Air.
- **Le quotidien de toutes nos actions et les mille-et-un projets « pétillants »** qui jalonnent la vie du quartier : fête de Noël, carnaval, A l'Ouest, défilé et exposition « Séniors, j'adore », les Soirées de la Montgolfière, la préfiguration du projet artistique participatif interquartiers « j'y croix, j'y croix pas » avec la Compagnie Opus et le musée Ste Croix, etc.

Oui, un Conseil d'Administration et une équipe salariée réfléchissent à tout cela et mettent en musique... pour vous, pour le quartier, pour l'intérêt général.

Vous découvrirez dans ce rapport 2025-2026 combien La Blaiserie reste engagée sur ses fondamentaux : animer et transformer le territoire avec vous – socialement, solidairement, éducativement, culturellement, écologiquement, citoyennement, etc. – dans un souci de justice sociale.

Pour cela, nous nous appuyons sur un Projet Social, une organisation, des compétences que nous tentons d'ajuster autant que possible aux besoins du quartier et aux moyens disponibles. Et, disons-le, nous avons la chance de pouvoir compter sur l'engagement des administrateurs, des bénévoles, des salariés, des habitants et des partenaires. Merci à toutes et tous

Pour le Conseil d'Administration de La Blaiserie

La Présidente et la Vice-Présidente,
Céline GUIGNARD et Dominique COMON



Équipe bénévoles du bar lors des Soirées de la Montgolfière

Vie associative

6 MEMBRES DU BUREAU		
Bureau	Présidente	GUIGNARD Céline
	Vice-Présidente	COMON Dominique
	Trésorier	MOREL Olivier
	Trésoriers adjoints	LAROUSSE Eric et SEHILI Abdellah
	Secrétaire	NIQUET Françoise
12 ADMINISTRATEUR.RICE.S		
	AYRAULT Florence	
	BIBALOU Georgette (Démission en août 2025)	
Administrateur.rice.s	BIGEON Liliane	
	COMYN Guy	
	DESSAULT Anne	
	ENEA Mugur	
	FILLON Marie-Noëlle	
	GUERIN Bernadette	
	MOREAU BERCIER Elisabeth	
	OSTROVENOK Alexandre	
	SAMBA Myriam	
	TUA Christian	

Le Conseil d'administration s'est réuni 12 fois en 2025.

Travailler pour faciliter l'intégration des derniers administrateurs arrivés et faciliter la transmission, il se réunit plus souvent depuis septembre 2025 (toutes les 3 semaines). Cela permet d'alléger les ordres du jour, de soigner davantage le temps de parole de chacun des membres et d'animer le débat sur certains sujets.

Les forces vives au service du projet

Valorisation de la participation et du bénévolat

Temps d'ingénierie



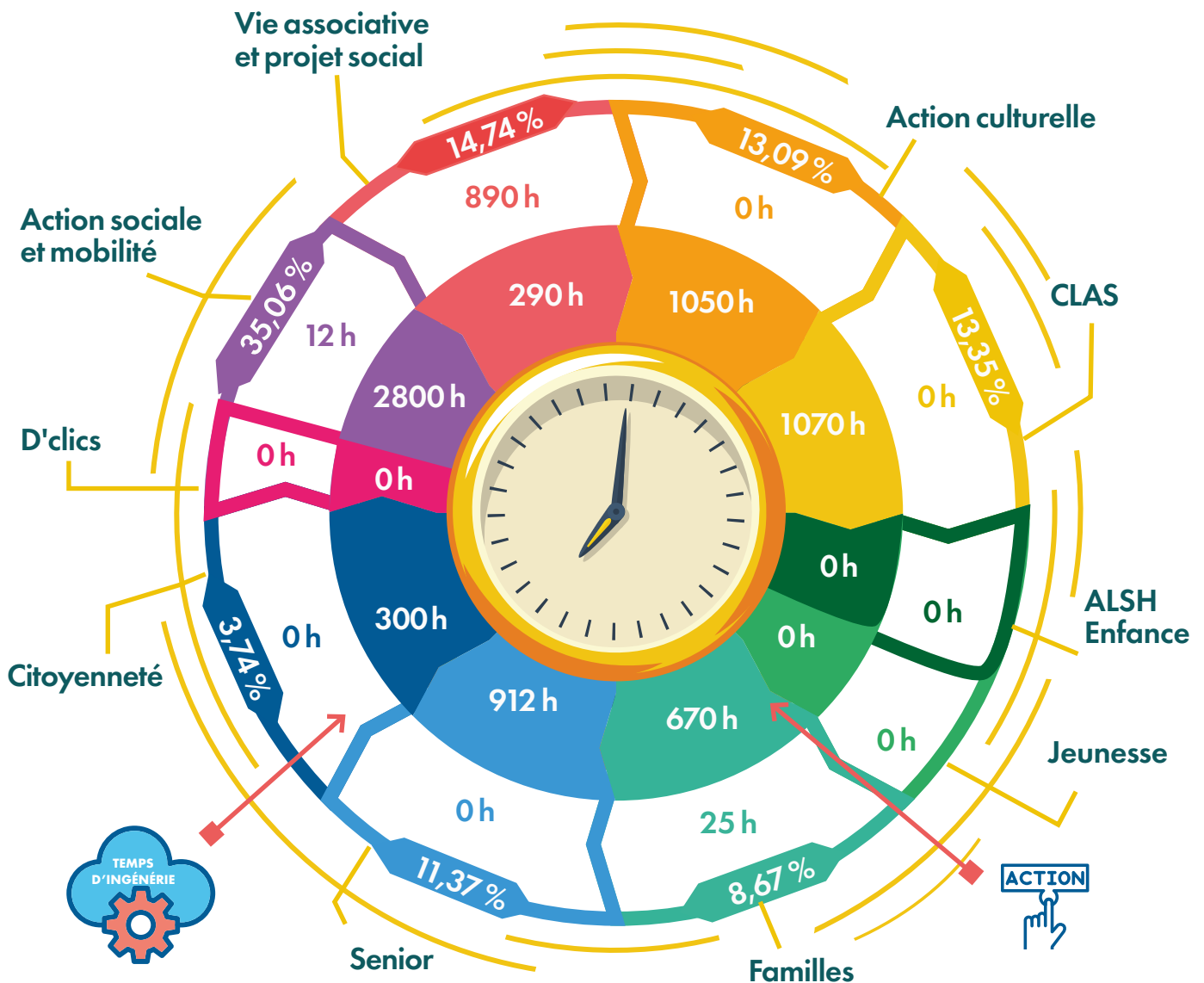
927 h

Temps d'actions



7092 h

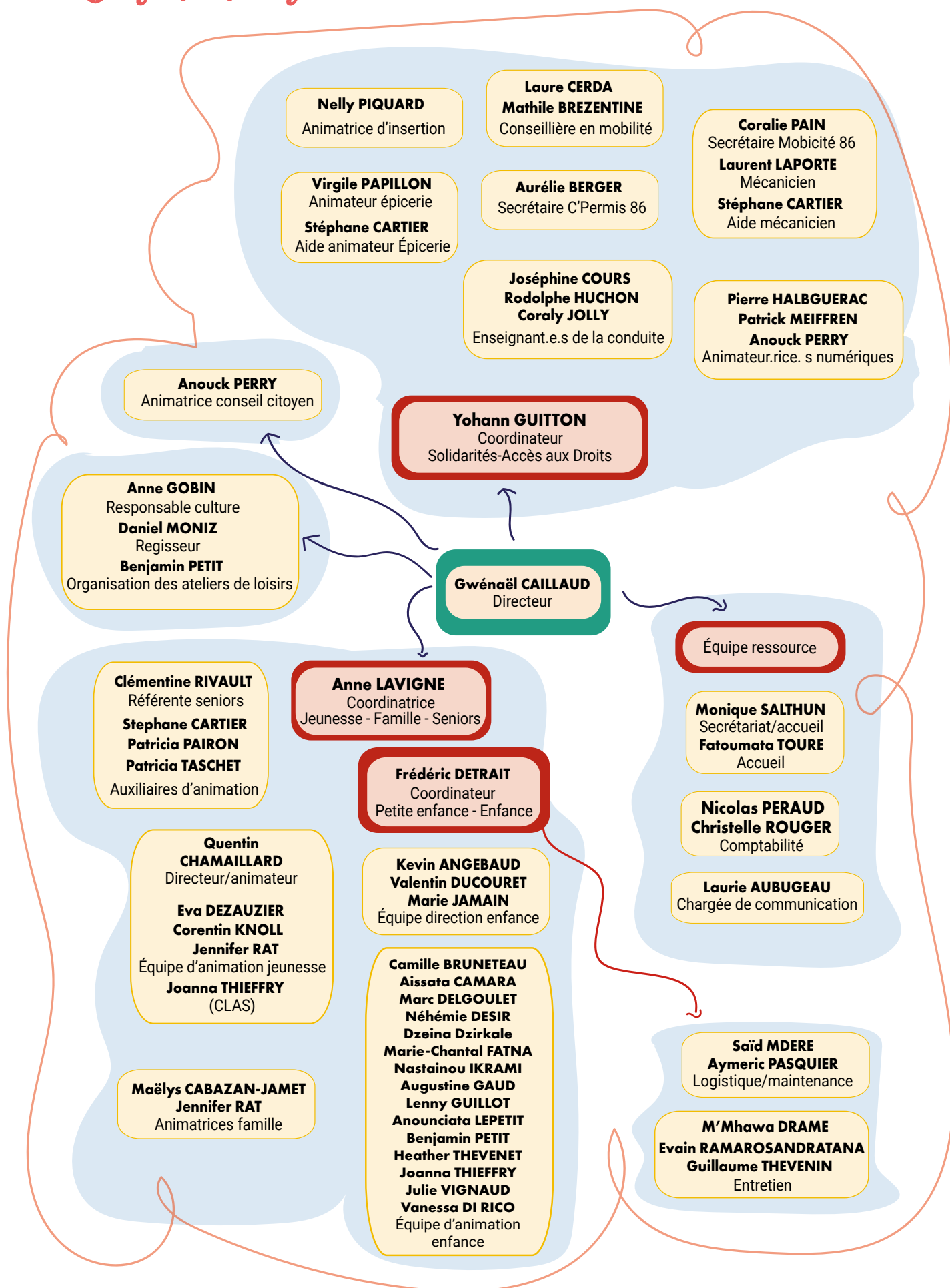
8019 h



La Blaiserie s'appuie sur plus de 100 bénévoles, de coups de main ponctuels à un engagement quasi quotidien au sein du centre. En tenant compte de quelques approximations, le bénévolat 2025 représente plus de 5 Équivalents Temps Plein. Sept huitièmes sont consacrés à de l'investissement concret au service de l'action (aide aux devoirs, épicerie, bar/billetterie spectacles, évènements, etc).

Merci à toutes et tous pour votre engagement à nos côtés.

L'équipe professionnelle



L'accueil de stagiaires

ANNÉES 2025	
Nb de stagiaires accueillis	46
Nb de jours cumulés (5xnb de semaines)	550

TYPLOGIES DE FORMATION	
Nb de stages BAFA	22
Nb de stages BAFD	1
Nb de stages 3 ^{ème}	4
Nb de stages CAP AEPE	2
Nb de stages Bac Pro SAPA, AEPA	5
Nb de stages Médiation numérique	2
Nb de stages BTS STS	2
Nb d'Immersion Professionnelles	4

La Blaiserie ne recense plus le nombre de demandes de stage. Il est malheureusement impossible de répondre à toutes par une proposition d'accueil. Cependant, nous sommes fiers de la capacité de notre équipe professionnelle à accueillir près de cinquante stagiaires en 2025. Cela représente autant de découvertes professionnelles et de parcours de formation, qu'ils soient scolaires ou universitaires, qui trouvent un terrain d'expérience au centre socioculturel.

Bravo à l'équipe.



Repas partagé aux "Jeudis de l'été"

Rapport d'activités

Année 2025



Nos missions transverses

Animation et programmation culturelle

Quelques chiffres pour 2025:

Nombre de compagnies professionnelles accueillies : **37**

Nombre de représentations publiques : **51**

Nombre de spectateurs : **5046** (19 Soirées de la Montgolfière)

Nombre de jours d'accueils en résidence : **52**

Une équipe modifiée :

Pour mener son projet culturel, La Blaiserie s'appuie sur sa salle de spectacle équipée en matériel son et lumière, et une équipe qui la fait vivre : responsable des actions culturelles, régisseur, intermittents, bénévoles. Un mouvement de personnel en interne est venu questionner le poste de médiation et vie de quartier. En 2024, ce poste n'a pas été reconduit faute de moyens, seules les heures d'organisation de nos ateliers de loisirs ont été maintenues et confiées à un animateur à temps partiel pour les assurer.

Pour nourrir son projet culturel et le faire rayonner, La Blaiserie intègre des réseaux tels que :

- Le Réseau 535 des salles de spectacle en région Nouvelle-Aquitaine : partage des « coups de cœur », tournées en commun, accompagnement des compagnies, mise en place de plateaux de visionnements des créations...
- Poitiers se mobilise ! : la Mission Égalité contre toutes les violences et discriminations de la Ville de Poitiers réunit régulièrement les acteurs (publics, associatifs, culturels, etc.) pour que s'inventent des projets collectifs. Dans ce cadre, La Blaiserie s'est impliquée dans Les Menstrueuses et le plan Angela.

Créations artistiques accompagnées sur 2025 :

Évaluation des besoins et aide technique, rédaction des dossiers, aide à la communication et aux relations presse, aide à la diffusion, mise en réseau, embauche d'intermittents...



► Cie L'Arbre Potager (86), « Les Intrépides » :

- ↳ 5 jours de résidence
- ↳ Programmation dans le cadre des Soirées de la Montgolfière
- ↳ Médiation : 2 représentations scolaires/Échanges avec les élèves après le spectacle.

► François Godart (86), « Mot manquant » :

- ↳ 3 jours de résidence
- ↳ Programmation dans le cadre des Soirées de la Montgolfière
- ↳ La Blaiserie a soutenu ce projet dans le cadre des rencontres 2025 du réseau 535 : « les escaliers » (3 jours de visionnage de spectacles régionaux en direction des professionnels).



- **Audrey Joumas (86) :**
 - ↳ 5 jours de résidence
 - ↳ Programmation dans les Soirées de la Montgolfière en coréalisation avec le TAP – Scène nationale de Poitiers.

- **Marc Nammour et Loïc Lantoine (75) :**
 - ↳ 2 jours de résidence
 - ↳ Programmation dans le cadre des Soirées de la Montgolfière en coréalisation avec le Méta-centre dramatique national.

- **Cie fin août, début septembre (23), « Where is John ? » :**
 - ↳ 14 jours de résidence
 - ↳ Programmation dans le cadre des Soirées de la Montgolfière de la saison 2026/2027, dans le cadre du festival " le Printemps de Petits et Grands ".

- **Cie Unisista (86), « Conciliez-vous les uns, les autres » :**
 - ↳ 1 jour de résidence
 - ↳ Programmation prévue dans le cadre du festival A l'Ouest 2027.

- **Cie Rugir (86) :**
 - ↳ 3 jours de résidence

- **Cie Dona Mezkal (79), "Insomnia" :**
 - ↳ 5 jours de résidence
 - ↳ Programmation dans le cadre des Soirées de la Montgolfière saison 2026/2027.

Des évènements accueillis et co-organisés en 2024 :

- **"OSE" en partenariat avec l'association OTAM :**
 - battle de danses le dimanche 19 octobre dans le cadre du festival " Ose(z) la danse !".
- **Spectacle " Peter Pan " de la Cie du Petit Jour :**
 - 2 représentations gratuites dans le cadre de la Fête de Noël organisée avec l'ensemble des secteurs de La Blaiserie.
- **Concert "les Frères Casquettes" le 20 Septembre :**
 - Dans le cadre de l'ouverture de saison des Petits Devant, les Grands Derrière (PDGD).
- **Les Petits devant, les grands derrière :**
 - Programmation pour scolaires et tout public avec différentes structures culturelles de Poitiers coordonnée par le centre de Beaulieu.
 - Coréalisation et accueil de spectacles en direction du jeune public à l'année.
- **Le printemps des petits et des grands :**

Le festival du Printemps des Petits et Grands est un temps fort sur une semaine au mois de mai dédié à l'enfance et la jeunesse. Il est né d'une envie de partage entre différentes structures culturelles et socioculturelles, avec l'idée de porter haut la création en direction des enfants et plus largement de la jeunesse. Les choix de programmation et les accueils des spectacles sont portés entre toutes ces structures réunies et partenaires,



qui se réjouissent de faire ensemble et de proposer de nombreuses propositions co-choisies pour le jeune public dans la ville de Poitiers.

Dans ce cadre-là, nous avons programmé :

› 2 représentations le mercredi 14 mai (1 scolaire + 1 tout public) du spectacle « *La revanche de Godzilla* » de la cie Barbara Reyes (création traitant du rapport au corps, de l'adolescence, de la maltraitance...).

› « *Le Grand Débarras* » par la Cie O.P.U.S le vendredi 16 mai en coréalisation avec le Meta et Le Palais. « *Comme dans un vrai vide-greniers, les habitants du quartier étaient invités à venir débarrer leurs marchandises (30 stands), mais comme dans un vrai spectacle d'OpUS, quelques intrus magnifiques se sont invités, histoire de faire prendre aux (700) visiteurs les vessies pour des lanternes.* »



• **Le festival les menstrueuses :**

Organisé par l'université de Poitiers et l'espace Pierre Mendès France, La Blaiserie est un des partenaires du festival. Il s'est déroulé du 11 au 16 novembre 2025. Il aborde à travers plusieurs formats et dans différents lieux des questions liées aux enjeux de santé, de droits des femmes et minorités de genre, l'éducation à la vie affective, relationnelle et sexuelle, la précarité menstruelle. Stands sur le campus, ateliers, propositions artistiques, réalisation d'un fanzine, conférences, journées d'échanges, rencontres avec des scientifiques et des autrices, se déploient dans la ville de Poitiers, des maisons de quartier au campus universitaire.

Des actions de médiations :

Autour des résidences d'artistes et de spectacles programmés, la Blaiserie propose à ses secteurs et/ou à ses partenaires chaque fois que possible des actions de médiation en lien avec la thématique du spectacle, des rencontres avec les artistes, ou encore des accompagnements de groupe aux spectacles. Par exemple sur 2025 :

› **Juliette Minvielle** : Ateliers autour des chants occitans avec 4 classes des 4 écoles du quartier de Poitiers-Ouest (la clique circulaire) en partenariat avec le CRR. Les 120 élèves participants ont assuré la 1^{re} partie du concert de Juliette Minvielle en reprenant 4 morceaux.

› **La cie l'Arbre Potager** a rencontré des élèves après les 2 représentations pour échanger autour de la thématique du spectacle (la mythologie).

Les coréalizations 2025 :

- › Audrey Joumas avec le TAP-Théâtre Auditorium de Poitiers.
- › Maud Lubeck avec le TAP-Théâtre Auditorium de Poitiers.
- › Marc Nammour et Loïc Lantoine avec le META- Centre dramatique national.

Les Soirées de la Montgolfière 2025 :

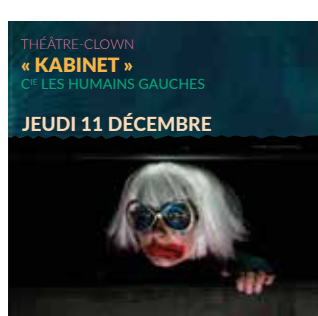
Les Soirées de la Montgolfière sont des soirées-spectacles où se côtoient différentes esthétiques : concerts intimistes ou festifs, assis ou debout, musique ou théâtre... il y en a pour tous les goûts !

Cette saison, parmi 20 dates, nous avons fait la part belle à des artistes qui présentent des seuls en scène, tantôt étonnants, décapants, drôles, engagés, tendres... passionnant !



Les jauges varient de 100 à 800 places en fonction du spectacle.

5046 spectateurs ont été accueillis sur la saison, soit 265 personnes en moyenne.



Lors de ces soirées, le bar et l'accueil du public sont gérés en partie par un groupe de bénévoles.

Aujourd'hui **15 personnes s'investissent toute l'année** : Un grand merci à elles et à eux !

Pour la saison prochaine... les artistes pressentis sont : Doully, Makoto San, Dona Mezkal, Les Ramoneurs de menhirs, Vincent Dedienne, Jérôme Rouger, Fabrice Barré, Nicolas Jules...



Des manifestations culturelles hors les murs :



LE FESTIVAL "A L'OUEST" (du 11 au 14 juin 2025) :

Des spectacles de rue pour petits et grands, des Apé'Rues partagés entre habitants, des grandes tablées où l'on dîne tous ensemble, du chant lyrique mélangé au cirque, un défilé de mode dynamisant : « Seniors j'adore ! », des animations accessibles à tous, un travail partagé avec les associations, partenaires et habitants... Bref, 4 jours de fête aux quatre coins du quartier de Poitiers-Ouest !

Mais entre canicule et pluies orageuses, difficile d'honorer le programme... Alors on aménage différemment, on déplace les événements et le public est au rendez-vous malgré les changements de dernière minute !

Programmation professionnelle 2025 :

- « Fragments » par la Cie Bêtes de rue
- « Ce à quoi nous tenons » par les ateliers Misuk
- « Lunula » : concert de musiques anciennes
- « La compil » de la Cie DUT
- Concert : « Les p'tites Brel »
- « New Orleans Society » de la Cie TC Spectacles

Programmation amateur 2025 :

- Les ateliers théâtre de La Blaiserie : 3 ateliers.
- L'atelier danse africaine
- Concert de la Clique Circulaire (chorale des 4 écoles du quartier, projet mené en partenariat avec le CRR de Poitiers).

Des projets particuliers sur l'édition 2025 :

- « Seniors, j'adore » :

Projet mené par le secteur Bien vieillir du centre de la Blaiserie et des 3 Cités et les ateliers collectifs d'insertion du centre de la Blaiserie. L'inauguration de l'expo photo qui a eu lieu le mercredi 10.06 nous a fait découvrir les tenues choisies et a contribué à mettre en valeur les participants au projet. Le samedi s'est clôturé avec un défilé de mode réalisé par le groupe senior de la Blaiserie : énergique, haut en couleurs et en émotions !



- Les musiques savantes :

Une programmation dans l'espace public qui propose du chant polyphonique lyrique avec un répertoire allant de Meredith Monk, Schumann et Bach notamment, mais également des chants polyphoniques sacrés par les ateliers Misuk.

➤ **Bilan général** : On comptabilise environ **800 spectateurs** sur ces 4 journées ! De plus, 20 bénévoles ont répondu présents sur tous les postes : restauration artistes, restauration équipe, montage, signalétique... Très belle édition 2025 ! Globalement, les spectateurs venus très nombreux cette année nous ont fait partager leurs contentements et le plaisir qu'ils avaient eu lors de ces 4 jours. La décoration du site, la programmation, l'implication de tous, les partenariats engagés et le soleil ont largement contribué à la réussite du festival.

Cette édition 2025 s'est menée en partenariat avec : la Médiathèque de la Blaiserie, les 4 écoles du quartier, l'APE de l'école Montmidi et l'APE de l'école des Rocs, Jardin Partagé Montmidi et Montmidi Multi Activités, La fourmière et l'ensemble des secteurs de La Blaiserie, ... et de nombreux habitants et bénévoles !

« L'ÉTÉ SERA SHOW ! » :

Des propositions dans l'espace public dans plusieurs co-quartiers de Poitiers-Ouest, pour tous les publics ! Programmation très attendue qui affiche complet sur toutes les propositions !

- 9.07.25 : « *Sciences en vadrouille* »

Proposé par l'Espace Mendès France, en partenariat avec l'École de l'ADN, Les Petits Débrouillards, et avec le soutien de la Ville de Poitiers dans le cadre de Vacances Pour Toutes et Tous.

Était au programme de la journée : « *Charlie et la peluchologie* », un spectacle scientifique ludique à découvrir en famille !

- 24.07.25 : repas partagé place de la Poste à Bel Air

Plus de 400 personnes se sont données rendez-vous pour déguster des plats gargantuesques et autres délices confectionnés par des habitants toute la journée.

Était au programme de la soirée : concert de Diya Faso.

- 22.08.25 : « *Blaiserie plage* »

Animation en direction des familles.

Spectacle : « *La benne Vie* » par la compagnie Les Dériveurs.

- 11.09.25 : spectacle de rue « *Marcel.le et Claude* »

Spectacle proposé par le TAP- Théâtre Auditorium de Poitiers dans le cadre de la programmation itinérante Vagabondage.

UN PROJET CULTUREL PARTICIPATIF ! : « J'Y CROIX, J'Y CROIS PAS » avec la Cie OPUS.

Depuis avril 2024, 5 maisons de quartier (Beaulieu, 3 Cités, CAP Sud, Blaiserie, Gibauderie) et le musée Ste-Croix se sont engagés sur un projet commun co-construit avec les habitant.e.s des quartiers et mariant leurs cultures et l'approche artistique. Ils/elles seront acteurs, sujets et ressources ; leur culture sera valorisée au musée.

En 2025, une enquête de rue sur les quartiers menée par les Maisons de quartier a permis de collecter « ce qui faisait culture pour les habitants ». Avec un groupe d'une quarantaine d'habitants, il a été analysé cette centaine de paroles de rue puis imaginé collectivement une commande artistique.

Avec l'aide du musée Ste Croix, cette commande a été diffusée et a reçu 5 propositions de projets artistiques participatifs. Le groupe d'habitants a sélectionné la Compagnie OPUS, a rencontré à plusieurs reprises la compagnie pour affiner avec elle le projet et son organisation.

Entre février et septembre 2026, 5 semaines de résidences dans les maisons de quartier et le musée vont permettre à la compagnie et à une centaine d'habitants de créer ensemble des œuvres et une scénographie qui seront présentées au musée Ste Croix le 19 septembre 2026 dans le cadre des journées du patrimoine.

Des expositions dans le hall de La Blaiserie :

Un hall d'exposition est accessible à tous les artistes amateurs et professionnels, souhaitant faire découvrir leurs œuvres !

Tous les mois, des particuliers comme des structures viennent exposer leurs créations dans le hall d'expo du centre. On attend plus que vous !

LES ATELIERS DE LOISIRS ET PRATIQUES AMATEURS 2025 :

Pour sortir de chez soi et pratiquer une activité collective, La Blaiserie met en place chaque année un ensemble d'ateliers de septembre à juin, du lundi au samedi. Ces ateliers défendent l'idée d'une pratique culturelle et sportive adaptée, dès le plus jeune âge et accessible à tous-tes.



BABY GYM
18-24 MOIS

15 participant.e.s



BABY GYM
3-4 ANS

12 participant.e.s



GYM
SENSORIELLE

12 participant.e.s



ENOLOGIE

11 participant.e.s



SWEAT BOXE

12 participant.e.s



3 ateliers

YOGA

52 participant.e.s



YOGA SUR CHAISE

15 participant.e.s



ÉVEIL AU THÉÂTRE
5-6 ANS

8 participant.e.s



2 ateliers

THÉÂTRE
7-9 ANS

19 participant.e.s



ADULTES

THÉÂTRE

12 participant.e.s



THÉÂTRE
D'IMPRO
11-14 ANS

17 participant.e.s



THÉÂTRE
D'IMPRO
15-18 ANS

4 participant.e.s

Transition écologique

La Transition Écologique est une orientation apparue dans notre projet social en 2023, mais aussi dans les conventions pluriannuelles d'objectifs signées avec la Ville et la CAF.

Pour donner vie à cet axe de travail au-delà de tout ce qui se faisait déjà spontanément, nous avons tenté de nous organiser et d'agir à plusieurs niveaux.

En inter-quartiers...

- Participation au comité de pilotage Transition Écologique inter-maisons de quartier et participation aux groupes de travail thématiques administrateurs/salariés (biodiversité, alimentation, déchets, aller-vers).
- Partage d'un poste d'animateur à mi-temps porté par le centre social des 3 cités.
- Participation à une rencontre entre animateurs de maisons de quartier et associations environnementales en septembre 2025 à la Gibauderie.
- Impulsion en 2025 d'une dynamique inter-quartiers avec une centaine d'habitants autour des questions de Justice Alimentaire.

En interne, à La Blaiserie...

La Transition Ecologique a été intégrée dans le Projet Éducatif de la Blaiserie en septembre 2025 et décliné dans nos différentes actions sous forme d'un fil conducteur centré sur « la sensibilisation à la biodiversité et à la protection de l'environnement ». Il s'est décliné comme suit :

- Création d'une mare afin d'avoir un cadre supplémentaire d'observation de la biodiversité.
- Animations/sensibilisations sur le cycle de l'eau.
- Animations/sensibilisations sur les insectes : leur rôle dans leur milieu naturel avec toujours un focus particulier sur les abeilles.
- Entretien collectifs des végétalisations urbaines du quartier, lieux de densification de la biodiversité : végétalisation extérieure de La Blaiserie, jardins partagés de l'école Jean Mermoz, espace école « sauvage » de Paul fort, etc.
- Exposition dans le hall de La Blaiserie sur les effets des différents cycles de l'eau.

Territoire zéro chômeur de longue durée

Depuis 2017, La Blaiserie s'est engagée avec des habitants du quartier et d'autres associations (CSC des 3 cités, CAP Sud, CAPEE, structures d'insertion, etc) dans l'expérimentation locale Territoire Zéro Chômeur de Longue Durée. Après de nombreuses heures à structurer l'initiative, identifier les futures activités, mobiliser des habitants volontaires, mobiliser les partenaires (Ville, Communauté Urbaine, Département, Région, Etat) et préfigurer les Entreprises à But d'Emploi (Papiolle et le groupement d'employeurs GESC), le territoire « Papillon » (Bel Air / Montmidi / Chilvert / Bellejouane / Les Cours, Clos Gauthier / Saint Cyprien) a été habilité en 2022, et les premiers emplois ont été créés en janvier 2023.

En termes de réussite, avec seulement 3 ans de recul, on peut noter :

- Parmi les 135 emplois créés depuis 2023, 30 habitants de Bel Air issus de la privation d'emploi en bénéficient.
- L'entreprise à but d'emploi Papiolle devient un acteur incontournable de la Transition Ecologique par les emplois et activités qu'elle développe (ressourcerie numérique, ressourcerie du jouet, délissage textile et démantèlements divers, matériauthèque à destination des entreprises, production maraichère bio à destination des épiceries solidaires, gestion de composteurs collectifs dans la ville, etc).

Dans cette aventure, La Blaiserie est engagée à divers égards dans la démarche :

- Accueil et intégration dans nos équipes de salariés GESC issus de la privation d'emploi (5 au 31.12.2025).
- Prêts de trésorerie depuis 2023 au groupement d'employeurs GESC et à l'association d'animation Chenelle (100 % remboursés au 31.12.025).
- Participation active à l'équipe projet TZCLD Poitiers animée par Chenelle, notamment via le Comité Local pour l'Emploi et ses commissions activités/droit à l'emploi/évaluation).

- Siège aux Conseils d'Administration de Chenelle, Papiolle et GESC.

Nombre de défis doivent encore être relevés sur les années à venir :

- Accompagner et sécuriser les trajectoires d'activité, d'organisation et de budget des 2 Entreprises à But d'Emploi (Papiolle et le GESC) et de l'association d'animation Chenelle.
- Obtenir la 3^{ème} loi et un cadre d'application permettant de passer en janvier 2027 d'une « expérimentation » à une « généralisation sans durée ».
- Permettre encore localement à 200 habitants supplémentaires de sortir de la privation d'emploi via les EBE et/ou les entreprises locales sur les années à venir.

Le Conseil Citoyen de Poitiers Ouest

Depuis 2023, notre équipe accompagne, non pas 1 Conseil Citoyen, mais plusieurs groupes d'habitants de Poitiers Ouest autour de préoccupations citoyennes différentes. Pour soutenir ces pratiques, plusieurs salariés de La Blaiserie ont suivi des formations comme :

- Formation à l'animation à visée émancipatrice organisée par l'Union Régionale des Centres Sociaux.
- Croisement des Savoirs organisé par le centre social des 3 Cités et le mouvement ATD Quart Monde.

En 2025, La Blaiserie a ainsi accompagné la dynamique et les réalisations de 10 collectifs.

Collectif de Bel Air issu des révoltes de juin 2023 :

Ce groupe s'est progressivement constitué après les révoltes de juin 2023. Il continue d'agir sur le territoire et notamment sur les problématiques de propreté et de gestion des déchets dans l'espace public. En 2025, avec le soutien de la collectivité, un nouveau système de collectes via 8 Bornes Marty a été mis en place, dans un premier temps pour une phase test de 6 mois. Cette phase a été concluante et va devenir pérenne sur le territoire avec potentiellement la mise en place de nouvelles bornes dans les années à venir. L'ancien système de collectes des déchets via des anciennes bornes enterrées va disparaître et les espaces seront végétalisés en 2026.

En parallèle, le collectif a sollicité dans le cadre des budgets participatifs plusieurs aménagements (bancs, rénovation paniers de basket) ainsi que la construction d'une structure sur la coulée verte. Un travail est engagé avec Zo Prod et le Lycée Nelson Mandela (ingénierie, plan, devis...). La structure sera probablement implantée courant 2027.

Le collectif de Bel Air fin 2025 a fusionné avec le collectif de L'Oasis pour ne former plus qu'une entité et continuer d'agir collectivement sur les sujets souhaités avec davantage de forces vives.

Le Collectif Oasis de Bel Air :

Ce groupe, constitué à la suite des résultats des élections européennes de juillet 2024, poursuit son engagement collectif sur le quartier avec le soutien de la Blaiserie. Le collectif Oasis s'est mobilisé autour de la volonté de mieux comprendre les problématiques liées au logement social. La Blaiserie a ainsi accompagné le groupe dans l'organisation d'un diagnostic local, mené entre décembre 2024 et janvier 2025, afin de recueillir, analyser et mettre en discussion les éléments susceptibles de nécessiter une intervention du bailleur social. Plus de 80 locataires du quartier de Bel Air ont participé à cette démarche de recueil en porte-à-porte.

Depuis, plusieurs temps d'échange avec le bailleur ont été organisés, en avril, en mai puis en décembre 2025. D'autres rencontres viendront probablement jaloner l'année 2026.

En parallèle, le collectif a organisé, en novembre 2025, une rencontre entre la police et les habitants, réunissant une



cinquantaine de participants. Ce temps a permis d'aborder le rôle de la police, de favoriser les échanges entre les différents services et de répondre aux questionnements des habitants.

Par ailleurs, la Blaiserie a répondu à un appel à projets d'EKIDOM. Avec ces crédits, le collectif s'est impliqué dans la mise en œuvre de deux repas partagés sur le quartier place de la poste :

- Le 24 juillet 2025, réunissant plus de 500 habitants, en lien avec un concert proposé par la Ville de Poitiers dans le cadre des Jeudis de l'été.
- Le 4 octobre 2025, rassemblant près de 250 habitants, avec en parallèle la présentation et une séance de dédicace par un groupe de jeunes femmes de Bel Air qui ont participé à l'écriture du rapport national « *Paroles d'habitants* » de la Fédération des centres sociaux et socioculturels de France. Ce rapport traite des questions d'(in) sécurité dans les quartiers populaires.

Le collectif poursuivra en 2026 ses actions à destination des habitants et continuera de s'engager sur les enjeux liés à la dégradation des logements sociaux, aux relations entre la police et les habitants, ainsi qu'au vivre-ensemble sur le territoire.

Le collectif « Paroles d'habitants » :

Un groupe de jeunes filles du quartier de Bel-Air, ainsi que 24 des groupes issus d'autres quartiers populaires de France, ont contribué au rapport national de la Fédération des centres sociaux et socioculturels de France « *Paroles d'habitants* », consacré à la question de l'(in)sécurité dans les quartiers populaires, paru en octobre 2025.

À travers des temps d'échanges et d'expression animés par les animateurs jeunesse de La Blaiserie, elles ont partagé leurs vécus, déconstruit certaines représentations liées notamment aux images véhiculées par les médias. Elles ont mis en lumière un quartier solidaire, vivant, dans lequel elles se sentent en sécurité, tout en abordant la place des femmes dans l'espace public.

Restitué localement lors d'un repas partagé le 4 octobre place de la Poste à Bel Air réunissant habitants, collectifs d'habitants et partenaires, ce projet a suscité une grande fierté collective.

Par la suite, le groupe de jeunes femmes a été invité pour un entretien approfondi avec la Maire de Poitiers à l'Hôtel de Ville, puis pour réaliser une émission de la radio PULSAR.

L'association Bel'Avenir :

À la suite du décès d'un jeune du quartier en mai 2024, un groupe de jeunes s'est constitué en association. Initialement nommée MGBA, celle-ci a par la suite évolué pour devenir **Bel'Avenir**.

L'association propose aujourd'hui diverses actions à destination des adolescents du quartier, telles que du foot en salle le dimanche au gymnase de Montmidi, des soirées jeux, et s'associe aussi à des actions festives comme des repas partagés favorisant la convivialité et le lien social sur Bel Air.

Ses membres s'impliquent également dans des actions de prévention santé, en collaboration avec les équipes d'animation jeunesse, notamment autour des questions de violences physiques et verbales. Par ailleurs, ils participent à des initiatives réunissant jeunes et forces de l'ordre, dans une logique de dialogue, afin de contribuer à apaiser les relations.

La Blaiserie met ponctuellement des salles à leur disposition et les accompagne, en fonction des besoins, dans leurs démarches administratives (comme la recherche d'un local).

Le collectif inter-quartiers « inclusion » (né en 2022) :

Le groupe inclusion est à présent constitué de 35 parents d'enfants/d'adultes en situation de handicap dont 7 familles de Poitiers Ouest, accompagné par des professionnels de différentes Maisons de Quartier.

En 2025, celui-ci a décidé de proposer 2 types de rencontres :

1 - les temps de réunion/réflexion/actions

2- des temps, dits de répit parental qui leur apportent du soutien et des ressources.

Les parents de ce groupe ont pu partager leurs réalités familiales avec la directrice de la MDPH qui de son côté a pu expliquer les modalités de fonctionnement et de décision de cette institution.

À l'occasion d'un bilan intermédiaire le 27 septembre 2025, ce groupe de parents a exprimé quelques marqueurs importants pour leur dynamique :

- *Ma famille, mon entourage ne comprend pas le handicap, j'étais seule avec le handicap de mon fils. Je suis sortie de ma petite bulle.*
 - *Avec les conseils des autres, j'ai trouvé beaucoup de choses que mon fils peut faire.*
 - *Se sentir moins seule, être en contact avec d'autres familles concernées par le handicap.*
 - *Initialement, je voulais rencontrer d'autres parents d'enfants en situation de handicap. Quand je parle aux autres parents, je sais qu'ils ne comprennent pas ce que je vis.*
 - *Ce n'est pas larmoyant.*
 - *Je suis très heureuse qu'il y ait Alexandre dans le groupe car ça me donne beaucoup d'espoir pour mon enfant pour la suite.*
 - *J'aime le « truc et astuce » entre parents. J'ai trouvé beaucoup de ressources dans le groupe.*
 - *Ce groupe met en avant le savoir des parents alors qu'on est souvent confrontée à des pros qui nous infantilisent. On finit même par faire attention à ce qu'on dit car il y a la peur de ne nous retirer l'enfant car on ne nous juge pas capable.*
 - *Les autres associations/les élus sont à nos côtés, on a été bien reçus.*
- Pas de réponses de la MDPH mais on avance quand même.*
- *La Directrice de la MDPH nous a informés sur le manque de places, ça m'a un peu calmé.*

Le collectif inter-quartier « Orientation subie » (né en 2023) :

Au printemps 2022, les centres sociaux de Poitiers ont animé ensemble des « Banquets Citoyens » thématiques dans le but de faire remonter des préoccupations collectives d'habitants au congrès national des centres sociaux de mai 2023. Lors d'un Banquet, de nombreux parents ont soulevé un « mal vécu » autour de l'orientation scolaire de leurs adolescents : difficultés de repérage dans les circuits post-collège, information sur les possibilités d'orientation peu accessible, sentiment que l'avis de l'élève ou celui des parents n'est pas toujours pris en compte, etc.

En 2025, La Blaiserie et des habitants de Poitiers Ouest étaient encore impliqués dans le cheminement de ce groupe. Trois temps de rencontres avec les parents ont eu lieu. La dynamique s'est légèrement essouffée et nécessite de relancer une nouvelle dynamique, notamment au travers d'actions concrètes : forum de l'orientation ? Ouverture à d'autres préoccupations éducatives ?

Le collectif « Bien Vieillir - être acteur du système de santé » :

Ce collectif d'habitants seniors, issu des Banquets Citoyens inter-quartiers de 2022, réunit depuis deux ans une vingtaine de seniors de Poitiers-Ouest et des 3 cités. Ils/elles sont engagé.e.s autour des questions de santé et d'accès aux droits. À partir de leurs expériences de vie, ils/elles ont identifié de nombreuses difficultés dans les parcours de soins, notamment le manque d'information, d'accompagnement et de lisibilité du système de santé.



Face à ce constat, le groupe a engagé un travail de fond avec des professionnels du territoire afin de mieux comprendre les ressources existantes. Cette dynamique a abouti à la création d'un guide pratique visant à faciliter les parcours de soins. Ce guide est destiné à tous les seniors, les enfants, les parents, les aidants. Sa publication est prévue courant 2026.

Au-delà de cet outil, le collectif poursuit sa mobilisation pour faire entendre la parole des seniors et contribuer à l'évolution du système de santé. Dans cette dynamique, les seniors réfléchissent aujourd'hui à de nouvelles formes de sensibilisation, notamment à travers la création d'une pièce de théâtre.

L'association La Fourmière de Montmidi :

En 2023, suite à une rencontre entre la Maire de Poitiers et des représentants d'associations du quartier sur l'avenir de l'ancienne école maternelle de Montmidi, un groupe d'habitants de Montmidi et de représentants d'associations locales a multiplié les réunions pour réfléchir aux usages, au modèle économique d'un tel lieu.

En 2025, avec l'aide de La Blaiserie, leur projet d'animation et de gestion d'un espace d'activités multi-associatives au service du quartier de Montmidi-Montgorges a pris forme et s'est structuré en association. Depuis septembre 2025, la Fourmière a une convention d'occupation du site avec la mairie. De nombreuses associations y sont accueillies et des événements organisés. La Fourmière s'implique aussi sur des opérations communes avec La Blaiserie comme le festival A l'Ouest de juin 2025.



Coéducation et intergénérationnel

Petite enfance et enfance

Les effectifs Enfance en quelques chiffres :

Nous avons **430 maternels et 720 élémentaires** scolarisés sur Poitiers Ouest et Biard, un certain nombre d'entre eux fréquentent l'un ou l'autre de nos accueils de loisirs : Loupiots, Baobab, Bulle d'air ou Sport de Proximité. Ces chiffres sont stables depuis une multitude d'années, mais une augmentation progressive est prévue suite à des programmes immobiliers en cours et à venir, ce qui augmentera la demande sur nos accueils de loisirs et donc la pression sur les seules places organisées.

LIEUX	BULLE D'AIR 3-11 ANS 48 PLACES	BAOBAB 6-11 ANS 50 PLACES	LOUPIOTS 3-6ANS 45 PLACES	SPORT DE PROXIMITÉ 6-11 ANS 24 PLACES
Nombre de jours d'ouverture	98	111	111	34
Nombre d'enfants différents	216	302	211	32
Nombre de familles différentes concernées	574			

Les accueils de loisirs offrent aux familles un moyen de garde éducatif. Ils sont des lieux d'expérimentations pour les enfants qui évoluent à leur rythme dans des groupes où l'apprentissage de la vie collective leur donnera petit à petit les clefs de leur future citoyenneté.

Accès aux droits/soutien aux familles :

Les accueils de loisirs participent à l'accompagnement des familles vers d'éventuels dispositifs ou actions portés par la Blaiserie et/ou vers d'autres partenaires (Programme de Réussite Educative, Afev, etc).

Pour répondre aux besoins et faciliter l'organisation familiale, les inscriptions des mercredis ont été ouvertes 50 % en ligne et 50 % en présentiel. Cette évolution répond à une demande des familles et permet une gestion plus souple des inscriptions, malgré une fréquentation toujours en forte hausse.

Nous constatons également :

- une augmentation du nombre d'enfants de 3 à 5 ans.
- une même fréquentation de l'accueil de loisirs Bulle d'Air à Biard d'enfants de la commune de Biard et de Poitiers.
- l'arrivée de nouvelles familles, souvent par le bouche-à-oreille, soulignant la qualité de l'accueil proposé.

Les accueils de loisirs constituent souvent une première porte d'entrée vers les actions de la Blaiserie, notamment pour les familles monoparentales ou celles ayant besoin d'un soutien ponctuel dans leur organisation quotidienne.

Des temps d'échanges au sein même des accueils de loisirs avec les parents, comme les cafés des parents, contribuent également à renforcer la lisibilité des autres actions de la Blaiserie et l'accompagnement possible pour les familles.

D'autre part, le secteur enfance est impliqué dans la dynamique inter-Maisons de Quartiers « 1001 Territoires » qui œuvre pour la réussite des enfants, en réaffirmant la place des parents comme premiers éducateurs et la nécessité pour les acteurs éducatifs de prendre en compte leurs paroles. Afin d'agir sur les conditions et les postures qui contribuent à un bon accueil et une bonne écoute des parents, les Maisons de quartier ont mis en place des formations pour leurs animateurs.

L'accueil spécifique des enfants à besoins éducatifs particuliers :

L'accueil d'enfants ayant des besoins éducatifs particuliers ou des singularités constitue un enjeu important pour le secteur enfance qui prend ainsi pleinement sa part dans les parcours d'inclusion de ces enfants, qu'ils disposent ou non d'une reconnaissance de la Maison Départementale des Personnes Handicapées (MDPH).

Nous avons observé au fur et à mesure des années une augmentation de ce public, et plus particulièrement un accroissement important de la présence d'enfants ayant des troubles du comportement dans nos effectifs.

Ces accueils requièrent un renforcement de nos équipes, avec un coût en partie pris en charge par la CAF, et un reste à charge pour La Blaiserie. À cela s'ajoute la nécessité de renforcer les partenariats avec les structures associées telles que : le SESSAD, l'Institut de Mauroc, l'IEM de Biard, Timoun Yo, Salvvert, ainsi que les PEP 86 et le dispositif PARI 86.

Cela permet d'offrir une qualité d'accueil dans un cadre sécurisant et adapté pour l'enfant concerné, « contractualisé » par un protocole d'accueil construit avec les familles et l'institut de leur enfant. Leurs prises en charge éducatives ouvrent aux familles la possibilité d'avoir du temps pour leurs autres obligations familiales, professionnelles ou personnelles.

Afin d'améliorer l'accueil et le bien-être de ces enfants, les équipes expérimentent et mettent en place différents outils adaptés : couvertures lestées, casques anti-bruit, objets de régulation sensorielle (fidgets)... Cette démarche demande de s'interroger et de s'informer perpétuellement sur les études en lien avec l'inclusion de la part des équipes, afin de proposer un cadre accueillant et sécurisant pour tous.

L'équipe Enfance/Petite enfance

Depuis janvier 2025, l'équipe Enfance/Petite Enfance est composée de :

- 3 directeurs permanents
- 2 animateurs/directeurs remplaçants
- 2 auxiliaires-animateurs (GESC)
- 14 animateurs dont 1 en formation BPJEPS et 3 en BAFA

Depuis septembre 2025, deux animateurs en CDI disposent d'un volume horaire réduit (13h50 et 10h hebdomadaires). Une vigilance particulière est donc portée à l'organisation des équipes et du temps de travail afin de maintenir un encadrement adapté sur les temps d'accueil.

Au cours de l'année, sur les trois accueils de loisirs, nous avons accueilli une trentaine d'animateurs stagiaires, issus de différents parcours :

Des futurs professionnels : BAFA, Bac professionnel AEPA, CAP AEPE ou encore du dispositif inter-maisons de quartier « *Pourquoi pas anim ?* ». Mais aussi des jeunes en découverte des métiers de l'animation (stages de troisième, DAV...).

Cette dynamique contribue à former les professionnels de demain, à renforcer les liens avec les partenaires éducatifs, mais également à s'appuyer sur leurs connaissances théoriques afin de permettre à nos équipes de réinterroger leurs pratiques.

Transition écologique : sensibiliser et éveiller la curiosité des enfants

La sensibilisation à l'environnement reste un fil conducteur de nos projets pédagogiques. Tout au long de l'année, les enfants ont pu découvrir et expérimenter différentes actions autour de la nature et de l'écologie :

- Sorties en forêt et découverte des milieux naturels (avec intervenant en nature).
- Visites pédagogiques (ferme du Petit Âge, apiculteur, jardin du Deffend...)
- Jardinage et participation aux jardins partagés
- Actions de sensibilisation à l'alimentation, cuisine de légumes de saison
- Activités manuelles favorisant le recyclage et la récupération
- Découverte du milieu marin lors d'une sortie en mer avec sensibilisation aux déchets
- Participation à des projets nature autour des mares et des plantes aquatiques.



Ces actions permettent aux enfants d'attiser leur curiosité, de comprendre leur environnement et d'expérimenter afin de développer une sensibilité aux enjeux écologiques.



Animer des espaces d'expressions et de rencontres :

Les accueils de loisirs participent activement à la dynamique du territoire en multipliant les temps de rencontres et les projets partagés avec les structures partenaires.

Au cours de l'année, les enfants des différents accueils de loisirs ont participé à de nombreux événements et projets : grands jeux extérieurs, intercentres sous forme de tournois sportifs, passerelles entre structures, rencontres avec l'Institut de Larnay ou les maisons de retraite, participation à des événements festifs comme Halloween, Noël ou Carnaval, ainsi qu'à différentes actions (cross, repas partagés...).

Ce sont des moments forts, favorisant les rencontres et les liens entre les enfants, les structures et les habitants du territoire.

Le sport de proximité :

Ce dispositif vise avant tout à favoriser l'accès à la pratique sportive pour tous, notamment pour les familles qui n'ont pas toujours la possibilité d'inscrire leurs enfants dans des clubs sportifs. Les activités proposées à moindre coût, réparties sur l'année, permettent ainsi de lever certains freins financiers et logistiques, tout en offrant aux enfants une pratique régulière.

Cette saison, nous avons accueilli principalement des enfants issus du quartier de Bel Air, avec 11 enfants provenant de l'école Jean Mermoz et 2 enfants du quartier de Montmidi. La plupart d'entre eux étant au CLAS ou au périscolaire du soir, les animateurs les accompagnent directement jusqu'au gymnase, facilitant ainsi

la vie des familles. Le groupe se caractérise également par une majorité de filles, avec environ deux tiers de filles pour un tiers de garçons.

Le projet vise à :

- Encourager la participation active des enfants dans la construction des séances
- Développer leur maîtrise corporelle et repères spatiaux
- Développer les compétences collectives (respect des règles, coopération, écoute des autres)
- Permettre aux enfants de découvrir différentes formes de pratiques sportives
- Valoriser l'autonomie et la confiance en soi à travers la proposition et l'animation de jeux

Certaines séances ont été construites autour de thématiques variées, avec la volonté de développer la créativité et l'implication des enfants dans leurs contenus. Par exemple, certaines séances se déroulent sans matériel, ce qui incite les enfants à imaginer eux-mêmes des jeux sportifs afin de les proposer ensuite au groupe. Cette démarche permet de favoriser leur imagination, leur capacité à organiser un jeu collectif.

Nous constatons par ailleurs que certains enfants inscrits pratiquent déjà une activité extrascolaire en club. Cette situation peut expliquer en partie certaines variations dans la fréquentation, les enfants devant parfois concilier plusieurs activités.

L'accompagnement à la scolarité

Ce rendez-vous repéré par les familles, enseignants et enfants, plus communément appelé « l'aide aux devoirs », est implanté dans toutes les écoles élémentaires du territoire.

Le concours d'une vingtaine de bénévoles, retraités, étudiants renforce la présence d'adultes auprès d'enfants pour

lesquels la relation individuelle ne serait pas possible qu'avec la seule présence des animateurs.

Ce sont ainsi une petite centaine d'enfants qui profitent de l'aide méthodologique et de séances d'ouverture culturelle afin d'élargir leur cadre de référence en complément de leur savoir d'expérience.

Dans cette démarche, les enfants ont eu accès à des activités de :

- encourager la participation active des enfants dans la construction des séances
- vulgarisation scientifique
- détournements de jeux de société, de jeux sportifs
- partage de savoirs
- entraînement à la prise de parole.
- accès à la bibliothèque
- visite du planétarium
- sortie noctambule d'observation des étoiles
- visite d'une ferme d'élevage etc...

La régularité des rendez-vous formels et informels parents/animateurs et les bilans avec les enseignants sont porteurs de sens pour les enfants, ils actent concrètement le principe de coéducation entre tous les acteurs éducatifs impliqués dans la scolarisation.



Animation jeunesse 11-14 ans

L'accueil de loisirs 11-14 ans

En complémentarité avec les autres lieux de vie des jeunes (quartier, collège, famille), le secteur 11-14 ans contribue à ce que les adolescents soient acteurs de leur temps libre. Les objectifs du secteur jeunes sont :

- Favoriser la participation active des adolescents.
- Développer l'autonomie, la prise d'initiatives et le sens des responsabilités.
- Renforcer l'ouverture à des pratiques culturelles, artistiques, sportives et de loisirs.
- Intégrer les parents dans la dynamique du secteur jeunes



En 2025, l'équipe d'animation a prolongé son action auprès des jeunes en s'appuyant sur :

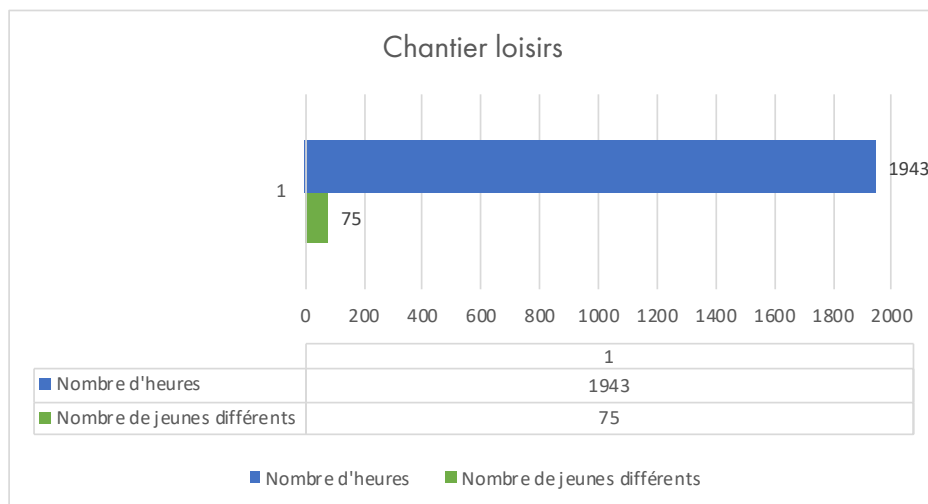
- Des échanges réguliers avec les accueils de loisirs « le Baobab », « Bulle d'Air », « Les Loupiots » ainsi qu'avec « le secteur bien vieillir », afin de favoriser la continuité éducative et les dynamiques intergénérationnelles.
- La participation et l'implication des familles dans les projets menés avec les jeunes.
- Le développement de loisirs collectifs favorisant l'épanouissement des jeunes à travers des activités sportives, culturelles et artistiques.
- Des actions de prévention et de sensibilisation à la santé et au bien-être, menées en partenariat avec les acteurs du territoire, autour de thématiques telles que le harcèlement, la santé mentale ou les violences physiques et verbales.
- Le soutien à l'insertion socioprofessionnelle et à l'engagement citoyen des jeunes à travers différents dispositifs : découverte de l'animation volontaire, BAFA « Pourquoi p'Anim », chantiers solidaires, réseau jeunes départemental et national
- Le renforcement des partenariats locaux (équipe de prévention du quartier, collège, associations sportives, EKIDOM, etc.) pour accompagner les jeunes dans leurs parcours :

**Nous avons réalisé 16 490 heures et accueilli 179 jeunes différents de 11 à 14 ans
(90 Garçons/89 Filles)**

Les chantiers loisirs

Les chantiers loisirs concernent les jeunes de 11 à 14 ans. Ils capitalisent une enveloppe financière en contrepartie d'un service « d'utilité publique ». Ils peuvent utiliser cette enveloppe pour des activités de loisirs, artistiques, sportives, culturelles, ou partir en séjour.

C'est l'occasion de faire des rencontres, découvrir un environnement, de pouvoir participer à l'élaboration des programmes d'activités, des programmes des séjours... de contribuer activement aux actions de loisirs proposées.



75 enfants différents ont participé à des temps de chantiers loisirs pour un cumul de 1943 heures.

L'accompagnement à la scolarité (CLAS Collège)

L'équipe du secteur jeunes a poursuivi le travail engagé avec le Collège Rabelais et continue de collaborer étroitement avec le Programme de Réussite Educative, les éducateurs de prévention (ADSEA), et surtout avec les parents, à travers des rencontres trimestrielles au Centre socioculturel de la Blaiserie. L'objectif est d'accompagner au mieux les jeunes et leurs familles sur les questions d'éducation, de scolarité, d'orientation, et plus encore. L'équipe participe également aux bilans trimestriels organisés entre 12h et 14h dans la salle des professeurs du collège. La mise en place d'un livret de suivi individuel, outil de communication entre jeunes, animateurs, professeurs et parents, facilite les échanges et le suivi personnalisé.

Tout au long de l'année, les jeunes ont participé à différentes activités culturelles et de découverte de la biodiversité : sorties spectacles, comme Godzilla sur le harcèlement, et rencontres avec un apiculteur.

En parallèle, les jeunes se sont engagés dans la réalisation d'un projet culturel à Paris, qu'ils ont construit tout au long de l'année. Ils ont travaillé en petits groupes pour prendre des décisions ensemble : choix de l'hébergement, organisation des déplacements, planification des visites et activités culturelles. Ce travail collectif leur a permis d'apprendre à collaborer, à s'écouter et à respecter les idées de chacun. Ils ont ensuite présenté leur projet devant le jury Innov'Jeunes pour obtenir un financement. Grâce à cet investissement, 25 jeunes ont pu partir à Paris du 7 au 8 juin et découvrir la capitale : la Cité des Sciences, une balade en bateau-mouche, la Tour Eiffel, l'Arc de Triomphe ou encore le Jardin des Tuileries. Ce projet a été une expérience enrichissante, à la fois culturelle et humaine, qui leur a permis de se dépasser et de vivre une véritable aventure collective.

Nous avons accompagné 37 jeunes différents (20 filles/ 17 garçons).

Les séjours 11-14 ans

Faute de moyens suffisants, un seul séjour a été organisé sur l'été 2025 pour cette tranche d'âge, contre deux les années précédentes.

7 jeunes et 2 animateurs sont partis du 25 au 29 juillet 2025 au Mathe sur la façade Atlantique. Les jeunes ont pu découvrir un nouvel environnement, aller se baigner à la plage et profiter de moments de repos et de détente ! Une visite du zoo de la Palmyre a également été organisée.

Action jeunesse 15-25 ans

Souplesse entre individuel et collectif, entre informel et formel

Les jeunes de 15 ans et plus fréquentent la Blaiserie afin de vivre des temps de partage autour d'activités de loisirs collectifs, de pratiques artistiques, culturelles et sportives, ainsi que d'actions de prévention. Dans cette dynamique, une attention particulière est portée au soutien de leur engagement et à l'accompagnement de leurs initiatives, dans une logique de développement de leur citoyenneté.

Cet accompagnement se concrétise à travers leur participation à des séjours accompagnés, des chantiers loisirs, au réseau jeunes ou encore à l'écriture du rapport national « paroles d'habitants » avec la FCSV. Ces expériences les encouragent à s'impliquer dans la vie collective, à prendre des responsabilités et à expérimenter des formes de participation active. Elles favorisent ainsi l'apprentissage de la coopération, la prise d'initiative et la valorisation de leur pouvoir d'agir.

Par ailleurs, une attention spécifique est accordée à leur insertion socio-professionnelle. Les équipes proposent un accompagnement individualisé dans leurs démarches, telles que la rédaction de CV et de lettres de motivation, la préparation aux entretiens ou encore le soutien à la réalisation de rapports de stage. Ces temps visent à sécuriser les parcours, renforcer la confiance en soi et faciliter l'accès à la formation, à l'emploi ou à des expériences professionnelles.

Enfin, les animateurs jeunesse travaillent en collaboration étroite avec les éducateurs de prévention du quartier (accueils informels, action de prévention santé, foot en salle...). Ces espaces favorisent la convivialité et l'expression des jeunes, tout en permettant d'aborder avec eux des thématiques du quotidien qu'ils identifient eux-mêmes (départs autonomes, prévention santé, orientation, etc.).

**Nous avons réalisé 2318,5 heures et accueilli 54 jeunes différents de 15 à 25 ans
(19 Garçons/35 Filles)**

Les animateurs proposent également un soutien et un accompagnement aux démarches individuelles (CV, lettre de motivation, recherche et rapport de stage, job dating...) durant les mercredis, les vendredis et durant les vacances scolaires.

Pour ces accompagnements individuels,

Nous avons réalisé 1314 heures et accueilli 91 jeunes différents

En complément, une séance de Futsal au gymnase de Bel Air réunit chaque semaine une vingtaine de jeunes de 15 à 20 ans le jeudi de 19h30 à 21 h. Cette action permet de rencontrer des jeunes qui ne fréquentent pas nécessairement le secteur jeunesse de La Blaiserie. Elle est co-animée avec les éducateurs de prévention de l'ADSEA.

Séjour 15-17 ans

- 7 jeunes et 2 animateurs sont partis du 5 au 9 août à Pénestin en Bretagne. Les jeunes ont profité de balades et de baignades en bord de mer, ainsi que d'une activité de bouée tractée.

- 6 jeunes, 1 animateur et 1 éducatrice de prévention ont accompagné un groupe de jeunes filles dans la réalisation de leur projet de départ en vacances à Barcelone et sont partis vivre une nouvelle expérience du 8 au 14 août. Ils ont pu découvrir la poterie, visiter le parc Guell et PortAventura.

Prendre en compte leurs préoccupations : « La parole est à nous »

Accompagné par les animateurs des centres sociaux et la fédération, un rassemblement du Réseau Jeunes départemental a lieu à minima une semaine par an.

En juin 2025, entre 50 et 60 jeunes de la Vienne se sont réunis au Domaine de Dienné, dont 8 issus de la Blaiserie, autour d'une thématique qu'ils avaient eux-mêmes choisie : l'amour.

Soutenir leurs projets de loisirs (Les chantiers)

Cette action concerne les jeunes de 14 à 17 ans de Poitiers Ouest. En contrepartie d'un service d'utilité publique, les jeunes capitalisent une enveloppe financière leur permettant d'accéder aux activités organisées par La Blaiserie (loisirs, activités artistiques, sportives et culturelles, séjours).

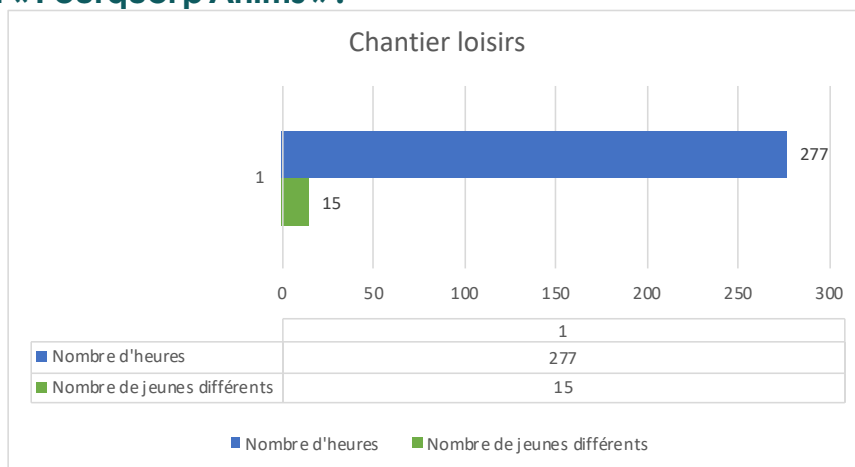
Nous avons réalisé 277 heures et accueilli 15 jeunes différents

Soutenir leur insertion socioprofessionnelle

La formation des jeunes animateurs, « Le DAV » :

En 2025, **50 jeunes** des différentes structures de Poitiers et Châtellerauld, dont 5 jeunes de la Blaiserie, ont été formés pendant 2 jours à la Découverte de l'Animation Volontaire au sein du Lycée Nelson Mandela. Ces jeunes souhaitent s'engager désormais dans le BAFA dans le cadre du projet décrit ci-dessous.

Le projet « Pourquoi p'Anims » :



Les secteurs jeunes de la Blaiserie, du CSC des 3 Cités, de CAP Sud et de La M3Q ont poursuivi le travail engagé autour du passage du BAFA pour les jeunes résidant sur nos quartiers. 10 jeunes différents de la Blaiserie ont pu passer leur BAFA à coût réduit avec la Ligue de l'enseignement sur l'année 2025 et 2026. Le premier stage a eu lieu au sein du lycée agricole Jean-Marie BOULOUX à Montmorillon. Les jeunes ont poursuivi leurs démarches au travers du stage pratique durant les mercredis, les vacances de décembre, de février dans les différents accueils de loisirs de Poitiers et Buxerolles. La dernière étape du BAFA au travers du stage d'approfondissement se déroulera en avril 2026 sur la thématique en internat.

Quelques chiffres clés :

→ **128 jeunes ont été accompagnés depuis septembre 2018**

→ **17 jeunes finaliseront leurs parcours BAFA en avril 2026.**

La coopérative jeunesse « Boite à Jobs » :

Le secteur jeunes de la Blaiserie continue de s'investir au sein de la coopérative jeunesse intitulée « *La Boîte à jobs* », ouverte et active depuis l'été 2018 aux 3 Cités. Le fonctionnement est collaboratif, les jeunes sont responsables de leur entreprise et peuvent exercer des activités rémunérées. Autonomie, esprit d'initiative et premières expériences professionnelles sont l'essence même de ce projet porté par les jeunes.

4 jeunes de la Blaiserie y sont désormais associés, participent aux différentes commissions et réalisent différentes activités rémunérées (garde d'enfants, mise sous pli...) tout au long de l'année en fonction de leurs disponibilités.

Animation collective famille

Les ateliers parents/enfants

17 ateliers parents-enfants ont été proposés, un à deux mercredis après-midi par mois. Ils abordent différentes thématiques : arts plastiques, éveil corporel, éveil musical, ateliers pâtisserie, jardinage, lecture et contes... et permettent aux parents et aux enfants de partager une activité commune dans un cadre convivial. Ces séances se déroulent dans différents lieux du quartier : la bibliothèque, au centre socioculturel de La Blaiserie ou encore auprès d'un accueil de loisirs.

Elles offrent aux familles la possibilité d'accéder à des activités encadrées et adaptées aux jeunes enfants à un tarif accessible (1 à 2 € par personne). Ces temps constituent également des espaces de rencontre entre parents, favorisant les échanges et la création de liens entre familles du quartier.

Les mercredis des bébés

24 ateliers bébés ont été organisés, à raison de deux mercredis matin par mois. Ces temps proposent différentes activités favorisant l'éveil des tout-petits : jeux libres, éveil musical, ateliers motricité, contes et langage, peinture et activités créatives. Ils sont particulièrement appréciés des enfants comme des parents. Ces ateliers constituent également des espaces d'échange autour de la parentalité. Les parents peuvent partager leurs expériences, découvrir de nouvelles façons de jouer avec leur enfant et expérimenter des moments de complicité à travers des activités ludiques. Pour certains, ces temps permettent aussi de mieux percevoir les bénéfices de ces pratiques sur l'éveil, le développement et la socialisation de leur enfant.



Ces ateliers sont proposés gratuitement afin de permettre au plus grand nombre de familles d'y participer.

La pause-café des parents

29 « pause-café des parents » ont été organisées au cours de l'année, à différents moments et dans plusieurs lieux du quartier : à la sortie des écoles élémentaires en lien avec les parents des associations de parents d'élèves (APE), au sein des accueils de loisirs pendant les vacances scolaires, ainsi qu'à l'épicerie solidaire « Les 4 saisons ». Ces temps conviviaux favorisent les échanges informels avec les familles du territoire. Ils permettent d'aller à la rencontre des parents, de partager autour du quotidien, d'identifier certaines préoccupations ou difficultés et, lorsque cela est nécessaire, de proposer par la suite des espaces d'échange entre parents et/ou avec des professionnels.

Aller-vers les parents :

22 actions « aller vers » ont été menées par les animatrices du secteur familles afin d'aller à la rencontre des familles du territoire. Ces temps de présence sur les différents lieux de vie du quartier permettent de favoriser une relation de proximité et d'instaurer une relation de confiance avec les familles. Ces démarches permettent de présenter les actions proposées par le secteur Famille de la Blaiserie et d'inviter les habitants à participer aux différentes activités et temps collectifs.

La médiation écoles/Familles :

Les équipes Enfance et Jeunesse assurent un rôle de relais entre les écoles, les collèges et les familles afin de favoriser la continuité éducative et d'associer les parents au suivi de la scolarité de leurs enfants. Dans le cadre du CLAS, des bilans trimestriels sont organisés avec les familles et les équipes restent disponibles pour accompagner les parents dans leurs relations avec les établissements scolaires. Les animateur.trices peuvent également faciliter la mise en lien entre les enseignants, les personnels éducatifs et les familles.

Les animateurs des secteurs Enfance et Famille se mobilisent aussi lors de temps forts, comme la journée de rentrée à l'école Mermoz, pour encourager les échanges entre parents et enseignants et contribuer à un suivi de qualité des enfants et adolescents et à faciliter, si besoin, la relation entre les parents et l'équipe éducative

« Pour plus de justice sociale en éducation » (1001 Territoires) :

Nous avons poursuivi la dynamique engagée dans le cadre de « 1001 Territoires », qui vise à mobiliser les parents en faveur de la réussite de tous les enfants. Cette démarche s'inscrit dans la continuité du Chantier-Projet National « En associant leurs parents, tous les enfants peuvent réussir ».

Localement, six centres sociaux, dont La Blaiserie, ont co-construit un cadre de référence intitulé « Pour une justice sociale en Éducation ». Cette réflexion porte sur la participation des parents dans le parcours scolaire de leur enfant, en prenant en compte les inégalités sociales et économiques qui peuvent freiner leur implication et générer parfois un sentiment de jugement ou de mise à distance vis-à-vis de l'école.

Pour l'année 2025, la référente famille et l'animateur jeunesse ont accompagné les dynamiques d'habitants autour de leurs préoccupations quotidiennes. Les maisons de quartier de Poitiers animent ces temps collectifs afin de favoriser les échanges, la réflexion commune et le développement du pouvoir d'agir des habitants, notamment sur des thématiques telles que l'orientation subie et l'inclusion.

Groupe « Orientation subie »

Le groupe « Orientation subie » s'est réuni à deux reprises cette année, sur les cinq rencontres initialement prévues. Les séances, organisées le vendredi soir de 18h30 à 20h30/21 h, ont permis aux parents d'échanger sur les difficultés liées aux choix d'orientation scolaire de leurs enfants et de construire collectivement des solutions (courrier à l'Éducation nationale, rencontre avec le rectorat). Ces rencontres favorisent le dialogue entre parents et institutions, contribuant au développement du pouvoir d'agir des familles.



Groupe « Inclusion »

Le groupe « Inclusion » s'est réuni environ huit fois au cours de l'année, principalement les samedis matin ou après-midi. Deux temps de répit parental ont été proposés, incluant la garde d'enfants et des activités spécifiques pour les parents. L'animatrice famille a accompagné sept familles du quartier de Poitiers Ouest dans leur intégration, en assurant transport, mise en confiance et lien avec les professionnels intervenants. Elle assure un rôle d'orientation et de soutien, sans intervenir dans l'animation des séances.

Temps libre des familles :

17 sorties ont été proposées, en lien avec les envies exprimées par les habitants. Nous avons accueilli **56 familles différentes et 97 enfants différents**. Les sorties proposées sont diversifiées et permettent une grande diversité d'expériences : découvertes culturelles, sorties nature, parcs d'attractions ou activités littorales (Aquascope, Terra Botanica, La Rochelle, Maulévrier, Montbazou...).

Les animatrices adaptent leur accompagnement selon les besoins des familles : certaines sont autonomes, tandis

que d'autres nécessitent un soutien plus important pour la gestion des déplacements ou la prise en charge des enfants. Leur présence permet aux parents de profiter pleinement de ces temps, de prendre du recul et d'échanger entre eux, favorisant des moments de répit, de convivialité et de rencontre.

→ Un week-end a été organisé le 28-29 juin 2025 au Village flottant de PRESSAC pour 6 familles différentes (8 adultes et 8 enfants). Ce week-end a été très apprécié par les familles, elles ont pris plaisir à découvrir un nouvel environnement et partagé des moments de convivialité en famille accompagnés par les animateurs de la structure.

→ Un séjour accompagné a été mis en place aux Mathes, près de La Palmyre, du 14 au 18 juillet, avec un groupe de six familles monoparentales (6 mamans et 9 enfants âgés de 2 à 16 ans). Dès septembre, plusieurs réunions mensuelles ont permis de préparer ce séjour de manière participative : choix du lieu et de la durée, recherche d'hébergements et d'activités, élaboration du budget et organisation logistique. Les familles ont également mené six actions d'autofinancement (buffets, apéritifs, catering, événements du centre socioculturel), renforçant leur implication et la solidarité du groupe. Sur place, les familles ont pu profiter de nombreuses activités : visite du zoo de La Palmyre, baignades, marché nocturne et animations du camping. Les règles de vie et l'organisation des repas ont été définies collectivement, autour de valeurs communes telles que le respect, la solidarité, l'entraide et le partage, favorisant l'autonomie et la responsabilisation des parents comme des enfants. Ce séjour a offert aux familles des temps de répit, des expériences nouvelles et un renforcement de la cohésion du groupe. Les animatrices ont également accompagné les échanges autour de la parentalité et repéré, si nécessaire, des besoins d'orientation vers des partenaires spécialisés (PMI, assistantes sociales, Maison des Adolescents, Les Pâtes au Beurre).



La Fête de Noël

Dimanche 14 décembre, une fête de Noël a été organisée sur la thématique « Contes et paillettes à la Blaiserie ». Un spectacle de marionnettes/musique/théâtre « Peter Pan » de la Compagnie Du P'tit Jour a été proposé, des ateliers parents enfants et une multitude d'animations ludiques (parcours, lecture de contes, ateliers maquillage, sculpture sur Ballon, marché de créateurs...) à destination des familles du territoire.

Nous avons accueilli environ 500 personnes pour le spectacle et tout autant sur les différentes animations proposées.

Bien vieillir à Poitiers Ouest

En 2025, le projet « Bien Vieillir » a poursuivi la dynamique engagée, en renforçant et en développant des actions désormais mieux identifiées et reconnues par les habitants du quartier.

498 personnes différentes inscrites sur l'année

Les actions « Bien Vieillir » se construisent sur 5 axes :

Lien social :

- Des cafés-discussions sur les quatre secteurs de Poitiers Ouest (Montmidi, Foyer du Porteau, Rocs et Blaiserie)
- Des sorties de proximité ou à la journée
- Des ateliers cuisines thématiques
- Des sorties cinéma
- Un réseau de bénévoles/salariés, visiteurs à domicile
- Des ateliers hebdomadaires : jeux de cartes, scrabble, couture, peinture...
- Des après-midis jeux de société
- Des actions intergénérationnelles : Top Chef, sorties, repas, ateliers créatifs...
- Du porte-à-porte, pour venir au plus près de chez vous et vous informer sur l'existant.
- Des appels téléphoniques de suivi

Mention spéciale pour Le projet « *Seniors, j'adore* » qui a constitué un des temps forts de l'année. Mené avec des seniors de la Blaiserie, des 3 Cités et les participants des Actions Collectives d'Insertion, il a donné lieu à une exposition photographique valorisant l'image et la place des seniors dans la société. Ce projet collectif, porté par les habitants et le photographe bénévole Mugar, a également bénéficié du prêt de vêtements par la marque poitevine HOLOGRAM, contribuant à la mise en valeur des participants et à porter un regard positif sur le vieillissement.

Actions et prévention Santé et sociales :

- Atelier Remue-méninges pour faire travailler la mémoire et entretenir la santé cognitive
- Des marches douces d'1h et d'1h30 adaptées au rythme de chacun, dans le quartier.
- Ateliers de pratiques amateurs adaptés : Qi Gong, sophrologie, yoga, yoga sur chaise, gym sensorielle.
- Des ateliers de prévention santé autour de thématiques spécifiques : Prévention des chutes/Arthrose/Nutrition avec des professionnels qualifiés.
- Atelier d'un notaire sur les droits de succession.
- Une veille sur les différents dispositifs existants et une réorientation vers d'autres professionnels le cas échéant (VAC/DAC/AS/CCAS/ autres associations).

Une démarche d'expérimentation novatrice, financée par la CNSA, a été mise en œuvre afin de mesurer l'impact d'une activité physique associée à des conseils en nutrition sur la santé des seniors, en partenariat avec Ressentez-vous. 15 seniors accompagnés dans le cadre d'une approche pluridisciplinaire : kiné, nutritionniste et coach en sport adapté.

La dimension de l'engagement :

- Du bénévolat (aide à la scolarité, aide sur des évènements, réseau de visites à domicile, épicerie solidaire...).
- Des groupes DPA qui traitent collectivement de leur préoccupation (aménagement des trottoirs, le parcours de santé qui travaille en ce moment sur l'écriture d'un guide ...).
- Des groupes de programmation de sorties, d'autofinancement, ...

La Mobilité :

- Un service d'aide et d'accompagnement aux courses collectifs, où un chauffeur vous accompagnent avec le véhicule pour aller faire vos courses et vous ramener jusqu'à chez vous.
- La possibilité de venir vous chercher pour participer à certaines de nos activités .



Solidarités et accès aux droits

Médiation et inclusion numérique "D'Elics"

Espace FRANCE SERVICES

Origine de la labellisation

Le centre socioculturel de La Blaiserie est un lieu ouvert au public de 9h à 22h30, du lundi au vendredi, le samedi et même occasionnellement le dimanche pour des animations spécifiques ou privatisations de salles.

Un accueil physique et téléphonique y est organisé tous les jours, jouant un rôle de « guichet unique » pour les habitants (information, inscription, adhésion, réservation, paiements pour les activités organisées par le centre lui-même, mais aussi information, orientation pour les permanences et activités hébergées).

Souhaitant renforcer sa fonction Accueil, en articulant plus lisiblement pour les habitants l'accueil administratif avec l'espace numérique D'CLICS et les permanences hébergées, le CSC La Blaiserie répond en 2020 au cahier des charges « France services » et est labellisé le 1^{er} juillet de l'année suivante.

Organisation

Fonctionnement et articulation

Sur le site du France Services "fixe" de la Blaiserie, les horaires d'ouverture au public se déroulent comme suit :

Lundi : 09:30- 12:30/13:30- 17:30

Mardi : 09:30- 12:30/13:30- 17:30

Mercredi : 09:30 - 11:30 /13:30 - 17:30

Jeudi : 09:30- 12:30/13:30- 17:30

Vendredi : 10:30- 12:30/ 3:30- 17:30



La France services permet de répondre tous les jours de la semaine aux demandes des habitants. Les amplitudes horaires permettent de proposer une durée d'ouverture hebdomadaire totale de 33 heures.



La France services est dotée des équipements suivants :

- Un espace d'accueil doté d'un photocopieur, d'une imprimante et d'un scanner,

- Un bureau cloisonné afin d'accompagner les usagers dans la réalisation de leurs démarches en toute confidentialité,

- Une salle multimédia avec 3 postes informatiques

A proximité, dans les locaux du CSC La Blaiserie, des permanences hebdomadaires de structures telles que la Mission Locale d'insertion du Poitou et du CAPEE permettent une complémentarité dans les accompagnements, tout comme ceux réalisés par les différents services du CSC (Pôle Mobilité, Epicerie...).

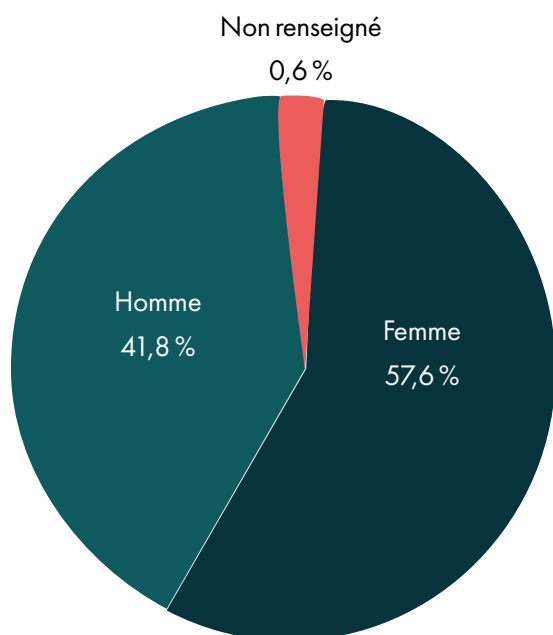
Publics accueillis

Les habitants de Poitiers représentent 80.5 % du public accueilli.

À noter la forte représentation de communes limitrophes au CSC : Biard (66 démarches), Migné-Auxances (166 démarches) et Vouneuil sous Biard (70 démarches).

Pour les deux communes premièrement citées, la présence du D'Clis Bus semble avoir un impact.

Communes	Nombre de démarches	%
Poitiers	1647	80,5 %
Grand Poitiers	363	17,7 %
Vienne	25	1,3 %
Hors Vienne	9	0,4 %
Non renseigné	3	0,1 %



Le public reçu est très majoritairement actif.

Tranche d'âge	Nombre
Moins de 15 ans	5
Entre 15 et 24 ans	144
Entre 25 et 34 ans	225
Entre 35 et 44 ans	300
Entre 45 et 54 ans	296
Entre 55 et 64 ans	389
Entre 65 et 74 ans	411
Plus de 75 ans	233
Non renseigné	46

Le D'Clis Bus

Le D'Clis Bus est évalué sur 2 périodes en 2025.

1^{er} semestre : 5 sites pour 9h de présence lissée.

2nd semestre : 3 sites pour 3h de présence hebdo lissée.

	D'Clis Bus	Dont QPV
Nombre de visites	175	17
Nombre de démarches	241	175
Nombre de visiteurs uniques	126	17

Les ateliers collectifs d'insertion

Dispositif d'insertion socioprofessionnel, les Ateliers Collectif d'Insertion (ACI) repose sur l'engagement de personnes accueillies à participer à des ateliers hebdomadaires, variés et appropriés, permettant un accompagnement social collectif mais aussi individualisé.

Les domaines de la santé, du bien-être, de la reprise de confiance et de l'estime de soi, de la vie quotidienne sont investis ainsi que ceux de la formation et l'emploi.

Le dispositif s'adresse aux habitants de Poitiers, bénéficiaires du RSA, sur une durée d'accès maximum limitée à 2 ans.

Les objectifs des ACI sont multiples :

- Permettre une remobilisation sur le quotidien et sur l'axe "Santé".
- Rompre l'isolement et développer un réseau social.
- Reprendre un rythme d'activités hebdomadaire.
- Favoriser l'autonomie.
- Valoriser les compétences, les qualités et les savoirs faire.
- Accompagner, orienter dans les démarches socioprofessionnelle.
- Accompagner et faciliter le retour à l'emploi.



Un accompagnement individualisé

À leur entrée, les personnes adhèrent au dispositif via un engagement contractuel et fixent des objectifs réalisables pour avancer dans leur parcours socioprofessionnel. Les membres des ACI s'impliquent alors dans le fonctionnement du dispositif par le biais d'une proposition d'ateliers et de projets (chaque membre s'engageant à participer à 3 ateliers hebdomadaires) tout en bénéficiant d'un accompagnement individualisé. La fréquence (rapprochée et régulière) des ateliers permet de créer un cadre structurant pour la personne accueillie, ainsi qu'un climat de confiance. Cette régularité permet un suivi individualisé et un repérage des besoins. Tous les 6 mois, un bilan individuel est fixé avec la personne accueillie, son accompagnateur social et l'animatrice du dispositif. Ce temps permet d'évaluer les évolutions suite aux objectifs de départ fixés, de les modifier au besoin, voire de s'en fixer de nouveaux.

Les Ateliers des ACI :

Atelier "A 4 Épingles" :

Afin d'assurer le bon fonctionnement du vestiaire solidaire, un atelier est dédié à celui-ci. Les personnes se chargent du tri des vêtements, de leur installation et de leur mise en valeur « en boutique ». Elles peuvent également assurer la permanence d'ouverture et la vente.

Atelier traiteur :

La réalisation de plusieurs catering sur la saison des soirées de la montgolfière est assurée par des membres des ACI. Ces mises en situation professionnelles permettent de travailler l'accueil, la mise en place, le service et le rangement d'une proposition "traiteur".

Atelier cuisine :

Activité phare des ACI, la cuisine est un support fédérateur et commun à tous. Elle génère échanges et partage dans une mise en situation simple, sécurisante, concrète et vite valorisante. Enfin, c'est un support adapté pour de la prévention à la santé.

Atelier bricolage :

Un atelier bois, installé sous l'impulsion d'une personne des ACI très motivée par l'activité, permet la création de

meubles de jardin pour nos accueils extérieurs... De plus, une activité de restauration du mobilier du hall s'est déroulée en fil rouge durant l'année.

Atelier couture :

Une approche simple de la couture est proposée. Cet atelier permet aux personnes d'être autonomes au quotidien dans les petites réparations ou créations pour le foyer.

Atelier jardin :

Une parcelle du jardin partagé est exploitée durant la période printemps/été. En plus de permettre une activité physique, elle permet la récolte de fruits et légumes de saison.

Atelier santé loisirs :

Cet atelier "multiforme" permet d'informer sur différentes thématiques :

- La santé
- Les loisirs
- L'emploi

C'est un atelier ouvert aux personnes sorties du dispositif.

Les projets des ACI :

Projet « Toque Toque »

Ce projet consiste en un concours culinaire entre plusieurs épiceries de grands Poitiers, supervisé par une cheff cuisinière professionnelle, et qui se traduit par un repas confectionné pour 80 personnes. Un jury composé d'élus, d'artistes et de bénévoles d'association vote pour leur plat préféré. Des rencontres d'entraînements en cuisine sont organisées de septembre à mars, afin de préparer les brigades à la confection du repas.

Projet « Séniors, j'adore !!! »

En collaboration avec le secteur « Bien Vieillir » du CSC La Blaiserie, ce projet a permis un travail sur la mise en valeur de l'image de soi par le vêtement. Plusieurs ateliers et actions ont eu lieu dans le cadre de ce projet :

- Ateliers bien-être et soins.
- Ateliers morphologie, colorimétrie et habillage. Collaboration logistique et technique sur le Shooting photos.
- Aide technique sur les défilés de mode



Bilan

16 personnes ont été accueillies



→ **Typologie du public accueilli :**
11 femmes et 5 hommes



→ **Âge :**
18-30 ans : 1
31-40 ans : 8
41-50 ans : 5
51-60 ans : 2



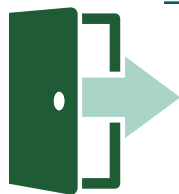
→ **Composition familiale :**
Personne seule sans enfant : 8
Personne seule avec enfants : 7
Personne en couple avec enfant : 1
Personne en couple sans enfant : 0



→ **Lieux de résidences :**
4 personnes en QPV Bel Air
1 personne en QPV de Saint Éloi
1 personne de Poitiers sud
1 personne de Poitiers ouest



→ **Durée de présence sur le dispositif :**
Entre 0 et 6 mois : 3
Entre 7 et 12 mois : 4
Entre 13 et 18 mois : 5
Entre 19 et 24 mois : 4



→ **Motifs de sorties du dispositif :**
Emploi : 1
Formation : 1
Déménagement : 2
Adandon : 1



→ **L'activité :**
164 ateliers dont 34 Santé-Loisirs
19 Entretiens tripartite
Des entretiens individuels mensuels

Épicerie solidaire "les 4 saisons"

La distribution alimentaire organisée par le CSC La Blaiserie a été créée en 1988, à la suite de la naissance de la Banque Alimentaire 86. Sur orientation d'un travailleur social, les familles pouvaient, sur critère de ressources et sans limitation de durée, venir chercher un colis de denrées gratuites. En 2010, au vu du nombre grandissant de familles bénéficiaires, des difficultés d'approvisionnement en denrées (avec des contenus de colis peu adaptés à tous), une évolution en épicerie solidaire est pensée en concertation avec les acteurs du territoire. Depuis 2012, l'épicerie solidaire « Les 4 Saisons » accueille des bénéficiaires habitant Poitiers Ouest.

Les personnes sont orientées par des travailleurs sociaux en fonction de différents critères et qui ont à faire face à un déséquilibre budgétaire temporaire :

- paiement d'une facture conséquente,
- frais liés à la réparation d'un véhicule,
- dépenses de santé importantes, etc.

Un accès à l'épicerie donne un droit de passage tous les 15 jours, le jeudi ou le vendredi. Il peut être prescrit pour une durée de un à trois mois et peut être renouvelé autant de fois que le travailleur social l'estime nécessaire.

L'épicerie « Les 4 saisons » adhère à différents réseaux :

- **ANDES** (Association Nationale Des Épiceries Solidaires), association nationale qui attribue à ses adhérents le CNES (Crédit National des Épiceries Solidaires) et le MMPT (Mieux Manger Pour Tous), deux enveloppes permettant l'achat de produits alimentaires.
- **Banque Alimentaire 86**, association redistribuant des produits issus de la "Ramasse", dont le CSC La Blaiserie est membre du bureau depuis 2024.
- **CAPEE** (Comité des Alternatives Poitevines pour l'Emploi et l'Entraide), association qui rassemble les épiceries de Grand Poitiers et alentours.
- **UGESS** (Union nationale des Groupements des Épiceries Sociales et Solidaires).

Afin d'assurer la vente et ce, de manière optimisée, l'épicerie s'appuie sur **une équipe de 16 bénévoles** qui assurent différentes missions :

- la mise en rayon,
- le réassort,
- la collecte de denrées à la Banque Alimentaire,
- la caisse.

Cette « main-d'œuvre » hebdomadaire est essentielle à l'existence et au maintien du dispositif. Elle est pensée pour que chaque bénévole puisse s'absenter selon ses besoins personnels sans handicaper le fonctionnement global de l'épicerie, et donc d'assurer une qualité de service lors du passage des personnes accueillies.

Afin d'encadrer le bon déroulement des ouvertures, l'approvisionnement des denrées, ainsi que le maintien en bon état de l'épicerie pendant les temps de fermeture, l'équipe professionnelle est composée de 3 salariés :

- un animateur (1 ETP),
- un aide-animateur (0,5 ETP),
- un coordinateur (0,2 ETP).

Afin de rester approvisionnée pour accueillir nos 60 foyers clients hebdomadaires, l'épicerie est organisée en quatre temps :

→ Le jeudi matin : mise en place de l'épicerie avec approvisionnement au U Express Mermoz et à la BA 86 (produits frais et produits surgelés).

→ Le jeudi après-midi : ouverture avec accueil de 28 clients de 14h à 17h30.

→ Le vendredi matin : mise en place de l'épicerie avec approvisionnement au U Express Mermoz. Ouverture avec accueil de 12 clients de 10h à 12h puis réassort avec l'approvisionnement à la BA 86 (produits frais).

→ Le vendredi matin : Ouverture avec réception de 20 clients de 13h45 à 16h15.

La vente se réalise en libre-service avec deux clients en même temps, en raison d'un espace contraint. Une boisson chaude est offerte aux clients qui arrivent afin de patienter.



"L'objectif, c'est de garder un côté commerçant tout en permettant aux personnes accueillies d'être dans un environnement chaleureux et sécurisant."

Virgile, Animateur de l'épicerie

Bilan

Le public

En 2025, l'épicerie solidaire a été ouverte 48 semaines sur 52 (96 jours d'ouverture au public), comme l'année précédente. Les semaines de fermeture s'expliquent par la présence de jours fériés sur les jours habituels d'ouverture. En 2025, 262 foyers ont été reçus (soit un total de 611 personnes). C'est une évolution de +5,65 % La répartition se fait comme suit :

La répartition se fait comme suit :

Nb de foyers inscrits actifs : 262

Nb d'individus actifs : 611

Nb de personnes aidées : 6124

Ventilation des bénéficiaires par âge

Entre 0-3 ans : 40

Entre 4-14 ans : 151

Entre 15-25 ans : 127

entre 26-59 ans : 243

60 ans et plus : 40

Ventilation des bénéficiaires par sexe

Homme : 258

Femme : 353



L'augmentation conséquente de la file active (+4,44 % bénéficiaires / +5,65 % foyers) et des denrées distribuées (+8,22 %) montre le besoin qui augmente et la réponse positive de l'épicerie qui y est faite.

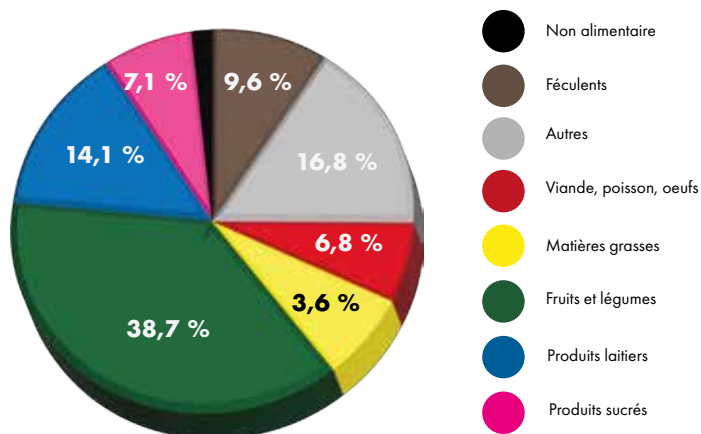
On peut souligner que 67 % des bénéficiaires sont des personnes seules (avec ou sans enfants), ce qui reste dans la lignée des deux années précédentes.

On note cependant une très nette augmentation de la présence de couples (avec ou sans enfants) qui a quasiment doublé (33 % du total). On observe enfin le taux plus élevé de femmes que d'hommes (58 % contre 42 %).

Approvisionnement

Le volume de denrées distribué sur 2025 s'élève à 31503 kg (29109 kg à N-1, +8,22%). La forte baisse de protéines animales issues de la ramasse de la BA 86 (-30%) a été une source constante d'insatisfaction chez les clients

Catégorie nutritionnelle	Poids(KG)	
Féculents	3 027,20	9,60%
Autres	5 295,31	16,80%
Viande, oeufs, poisson	2 156,16	6,80%
Matières grasses	1 128,80	3,60%
Fruits et légumes	12 017,99	38,20%
Produits laitiers	4446,04	14,10%
Produits sucrés	2237,99	7,10%
Non alimentaire-hygiène	406,44	1,30%
Non alimentaire	526,59	1,70%
Non alimentaire - bébé	210,85	0,70%
Légumineuses	30,17	0,10%
Total	31483,54	



Activités additionnelles

Le vestiaire solidaire "À 4 épingles" : animé par une bénévole les jours d'ouverture et de personnes issues du dispositif des ACI, la friperie située à l'étage du magasin est ouverte aux personnes en situation de précarité.

Les ateliers cuisine des "4 saisons" : cuisiner des plats et des desserts de saison avec ce qu'on a sous la main.

→ 10 séances

→ 31 participants

Les ateliers " Et si vous en aviez besoin ? " : intervention de professionnels sur différents sujets de l'insertion (mobilité, accès aux droits numériques, emploi...)

→ 7 séances

→ 152 participants

4^{ème} édition de Toque Toque :

Le concours culinaire entre 5 épiceries de Grand Poitiers (Migné-Auxances, CSC de la Blaiserie, Le Local, Buxerolles, Couronneries). Plusieurs rencontres dans les locaux de différents participants se sont tenues.

Depuis 2010, le CSC La Blaiserie accompagne plusieurs dispositifs de mobilité inclusive regroupés dans le « Pôle Mobilité de Grand Poitiers ».

Créé en 2016, le premier poste de conseiller en mobilité insertion (CEMI) intervient sur les communes de Grand Poitiers 13. En septembre 2020, le CSC La Blaiserie étend son activité sur l'ensemble des 40 communes de Grand-Poitiers, permettant la création d'un second poste afin de couvrir la totalité des territoires de la Communauté urbaine.

Les conseillers en mobilité insertion renseignent les habitants de Grand Poitiers afin de répondre aux problématiques de mobilité des personnes, principal frein d'accès à l'emploi, et plus généralement d'accès aux droits.

Désormais bien "repérés", les conseillers en mobilité insertion sont en lien étroit avec les prescripteurs du territoire :

- France Travail
- Mission Locale d'Insertion du Poitou Maison
- Départementale de la Solidarité
- CFA
- ADSEA (CART, SIJM...) CAF
- UNAPEI (ESAT) ABSA (ESAT)
- CCAS (Poitiers, Chauvigny...)

Les conseillères en mobilité insertion proposent un accompagnement autour des thématiques liées à la mobilité :

- À pied : lecture de cartes/plans
- À vélo : cyclo-école et location
- Financement à l'achat de trottinette et vélo électrique
- En scooter : Permis AM et location
- En voiture : Permis B, location, achat et réparation
- En transport en commun : compréhension du réseau Vitalis, des Cars Régionaux, SNCF (leurs tarifs et abonnements), du covoiturage et du transport solidaire.
- Accompagnement : aides financières à la mobilité et administratives

Le Diagnostic Mobilité

Lors du premier entretien, les CEMI effectuent un diagnostic « mobilité » afin de faire un état des lieux de la situation de la personne dans sa globalité. Ce dernier fait l'objet d'une synthèse envoyée au prescripteur.

Les points abordés sont :

- Les données personnelles : âge, lieu de résidence, personnes à charge, justificatif d'identité...
- Le projet professionnel : formation, emploi, horaires, type de contrat...
- La situation financière : ressources, épargne, charges, aides envisageables...
- La situation de santé : RQTH, suivi mandataire...
- Les difficultés liées à la maîtrise de la langue

Une fois les besoins et les difficultés exprimés et/ou repérés, les CEMI peuvent proposer un accompagnement mobilité personnalisé, et éventuellement programmer des entretiens de suivi.

Certaines problématiques demandent un accompagnement plus ou moins long.

Les interventions extérieures :

- Informations collectives du Pôle Mobilité
- Ateliers thématiques sur la mobilité
- Forums Emplois

Les permanences extérieures :

- Chauvigny (MLIP et CCAS)
- Jaunay-Marigny (CCAS)
- Lusignan (MSAP)
- QuartierSt-Eloi (SEVE)

Bilan



635 Personnes recues dans l'année l'année (total)



369 Personnes en entretien diagnostic



90 Personnes en entretien suivi



176 Personnes en atelier

Données statistiques

(réalisées auprès des personnes reçues en entretiens diagnostics)



Le genre :

56 % de femmes - 44 % d'hommes



L'âge :

28 % de 18-25 ans

65 % de 26-50 ans 7 % de 50 ans et +



Le lieu de résidence (QPV) :

130 personnes en QPV dont :

- 55 % Couronneries St-Eloi
- 25 % Trois Cités
- 12 % Bel Air
- 9 % Beaulieu



286 personnes inscrites (soit 77.5 %)



268 personnes n'ayant pas le permis B (soit 72 %)



100 personnes bénéficiaires (soit 27 %)

Ateliers et informations collectives :



26 ateliers



176 personnes

Structures accueillantes :



Activité dans le rural :

102 demi-journées de permanences

48 personnes rencontrées

Lieu de résidence des personnes rencontrées :

Chauvigny, Jardres,
La Chapelle Moulière, Lusignan,
Rouillé, Saint-Cyr, Jaunay - Marigny, Dissay,
Chasseneuil du Poitou, Curzay sur Vonne.

Au début des années 1990, des éducateurs, des salariés du CSC des Trois-Cités, de La Blaiserie ainsi que de la MLIP, ont partagé le constat d'une incapacité pour certains jeunes de pouvoir se rendre sur leur lieu de travail ou de stage, faute d'un moyen de locomotion.

En 1993, la création de l'Atelier Mob (promenade des Cours à Poitiers) permet la mise à disposition de deux-roues.

Quelques années plus tard, le dispositif connaîtra un déménagement, à proximité du CSC La Blaiserie (rue de l'Aéropostale).

Enfin, en 2009, l'Atelier Mob devient Mobicité 86.

Ce service s'adresse aux personnes en situation d'insertion professionnelle (stage, formation, intérim) ou en situation d'emploi sans moyen de locomotion ni possibilité d'utiliser les transports en commun.

Par la mise à disposition (sous forme locative) de scooters et/ou de voitures, le dispositif favorise l'insertion sociale et professionnelle et le risque de la perte d'emploi, en aidant les personnes qui n'ont pas de moyen suffisant pour financer un véhicule, ou bien ont leur véhicule personnel accidenté ou en panne.

Fonctionnement :

Procédure d'accès au dispositif :

Une fiche de prescription est transmise. Une prise de contact avec la personne est réalisée afin de lui fixer un rendez-vous pour la sortie du véhicule, en fonction de la disponibilité du véhicule.

À l'occasion de cet échange téléphonique, il est indiqué la liste des documents à fournir lors du rendez-vous :

- Une pièce d'identité.
- L'original de l'attestation du BSR ou permis AM pour les personnes nées à partir du 1/01/1988 (scooter).
- Un justificatif de domicile de moins de 3 mois.
- Un justificatif d'emploi (contrat de travail, convention de stage, intérim).
- Le cas échéant, une autorisation parentale pour les personnes mineures.

Constitution du dossier administratif :

Une fois la constitution pleine et entière des documents administratifs réalisée, un contrat de location est établi pour une durée d'un mois maximum renouvelable. Le locataire est invité à verser 50 % du montant de la location en espèces ou CB dès le départ, ainsi que la caution fixée par chèque.

Accompagnement durant le temps de location :

Si le temps de location dure dans le temps, une orientation est réalisée vers les conseillers en mobilité du CSC LA BLAISERIE, ceci avec l'objectif d'établir un diagnostic-mobilité et d'explorer des solutions de mobilité pérenne.

Dans le cadre du renouvellement du parc de véhicules, il peut également être proposé au locataire l'achat d'un véhicule d'occasion de notre parc.

Parc de véhicules :

Au 31/12/2025, Mobicité86 compte un parc total de 86 véhicules (scooters et voitures) :

- 52 scooters thermiques.
- 32 scooters électriques.
- 2 voitures

Antennes :

Le siège principal de Mobicité86 (bureau et atelier) est situé 39 rue de l'Aéropostale à Poitiers. Toutefois, le dispositif compte plusieurs antennes dans les territoires ruraux :

CAS Jaunay-Marigny

→ 6 Scooters

CCAS Chauvigny

→ 2 scooters

Association SEI

→ 4 Scooters

Bilan



16 831 journées de location



250 970 kilomètres parcourus



Les locataires

Le genre :

22 % de femmes, 78 % d'hommes

L'âge :

6 % de 16-17 ans

38 % de 18-25 ans

41 % de 26-45 ans

15 % de 46 ans et plus

La nationalité :

81 % de nationalité française

2 % de nationalité européenne

17 % de nationalité hors Europe

Le niveau d'étude :

73 % de niveau infra-bac

22 % de niveau bac

5 % de niveau égal ou supérieur à bac +2

Les ressources :

85 % sont salariés

6 % sont allocataires de l'ARE

4 % sont allocataires du RSA

Le lieu de résidence :

57 % résident à Poitiers

(dont 17 % résident en QPV)

23 % résident sur une commune d'ex GP 13

4 % sur une commune de GP Est

6 % sur une commune de GP Sud-Ouest

10 % sur une commune de GP Nord

Le lieu d'emploi :

31 % sur Poitiers

30 % sur une commune d'ex GP 13

1 % sur une commune de GP Est

5 % sur une commune de GP Sud-Ouest

19 % sur une commune de GP Nord

14 % sur une commune hors Grand Poitiers

Le type de contrat :

26 % en CDI

25 % en CDD

9 % en Contrat Aidé

16 % en Contrat Intérimaire

18 % en Contrat d'Apprentissage

6 % en Formation / Stage

Les prescripteurs :

73 % Employeurs

6 % MLI du Poitou

8 % MDS / CCAS

2 % France Travail

2 % Organismes de Formation

9 % autres

Synthèse de l'activité 2025 :

La baisse du nombre de locataires observée en 2024 semble continuer avec une nouvelle perte non négligeable de 18 % sur l'exercice 2025.

Cette diminution se remarque presque

exclusivement sur les locataires résidant sur la commune de Poitiers, et y deviner "l'influence" d'opérateurs de la Mobilité sur ce territoire (Pony).

Auparavant porté par le CSC Le Local, l'auto-école sociale et solidaire C'Permis 86 a rejoint le CSC La Blaiserie en mars 2010.

L'auto-école s'adresse aux personnes inscrites dans un parcours socioprofessionnel et forme des personnes rencontrant des difficultés d'apprentissage particulières en proposant un accompagnement personnalisé et adapté à chacun.

L'auto-école C'Permis 86 est une "vraie" auto-école, régie par la même législation que les auto-écoles lambda.

Toutes les personnes inscrites sur ce dispositif le sont par prescription unique de travailleurs sociaux (Pôle Emploi, AS de secteur, MLIP, SIAE...). De fait, elle privilégie les publics les plus précaires en fonction de l'un des 5 critères suivants :

- Jeunes de moins de 26 ans en Insertion
- Demandeur d'Emploi Longue Durée
- Bénéficiaires de Minima Sociaux (RSA)
- Résidents en Quartier Prioritaire de la Ville (QPV)
- Personnes Reconnues en Qualité de Travailleur Handicapé (RQTH)

Procédure d'accès :

Les fiches de prescription sont adressées aux Conseillers En Mobilité Insertion qui réalisent un diagnostic mobilité individuel ainsi qu'une étude de financement. Chaque mois, la commission « Permis », composée du responsable du pôle mobilité, des conseillers en mobilité et du référent pédagogique, étudie les demandes. Si la préconisation mobilité s'axe autour d'une intégration à C'Permis 86, alors la personne est orientée vers l'auto-école en vue d'effectuer une évaluation de conduite.

L'évaluation de départ peut être réalisée en « boîte manuelle » ou « boîte automatique » selon la demande de la personne. Cette étape obligatoire permet de définir l'estimation du nombre d'heures de conduite en considérant les éventuelles difficultés de l'élève.

Le public que nous recevons venant d'horizons divers, il peut présenter des difficultés nombreuses et variées :

- Une compréhension limitée du français, associée le plus souvent à un vocabulaire restreint,
- Un manque de confiance en soi, conséquence d'échecs scolaires répétés,
- Des difficultés de coordination et/ou des problématiques cognitives freinant un apprentissage traditionnel.

En fonction du niveau évalué de l'élève, le nombre d'heures est précisé et argumenté par le formateur, amenant à un échange autour de la boîte de vitesse semblant la plus appropriée. Cette évaluation est validée définitivement par la signature du candidat.

La personne intègre l'auto-école, plusieurs possibilités de formations lui sont proposées :

- La formation traditionnelle
- La conduite accompagnée
- La conduite supervisée

Un devis est établi afin d'informer la personne du coût de sa formation et transmis par mail au candidat, au prescripteur et au conseiller en mobilité. Dès que les pièces administratives sont rassemblées et le financement validé, le contrat de formation ainsi que le règlement intérieur sont signés. La formation peut alors commencer.

Formation théorique :

La formation aux cours théoriques se déroule collectivement dans les locaux de l'école de conduite. Elle est dispensée en présence d'un enseignant de la conduite et de la sécurité routière, titulaire d'une autorisation d'enseigner en cours de validité.

Afin de maximiser les chances de réussite, il est demandé aux élèves de faire preuve d'assiduité et d'assister à 2 séances minimum hebdomadaires.

Un suivi de la formation est réalisé par la référente Code et consiste à évaluer les progressions et l'assiduité.

Enfin, les réunions d'équipe permettent d'organiser la présentation aux examens.

Formation pratique :

Les cours de conduite individuels sont dispensés conformément au programme de formation Référentiel pour l'Education à une Mobilité Citoyenne (REMC), sur des leçons d'1 à 2 heures.

Des bilans sont effectués toutes les 10 heures afin d'évaluer la progression de l'élève et de réajuster au besoin.

Enfin, les réunions d'équipe permettent d'organiser la présentation aux examens pratiques.

Bilan



151 élèves accueillis
(dont 91 nouvelles inscriptions)



130 évaluations réalisées
64 en boîte manuelle,
66 en boîte automatique



66 élèves en formation Code de la Route



95 élèves en formation Conduite



32 élèves en formation
Conduite boîte manuelle
(829 heures)



57 élèves en formation
Conduite boîte auto
(1466 heures)



6 contrats formation
"Passerelle" (46 heures)



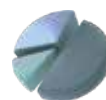
4 contrats de formation
"perfectionnement"



12 obtentions du Code
(sur 28 présentations,
soit 42 % de réussite)



26 obtentions du permis B
(sur 50 présentations
soit 50 % de réussite)



Les élèves :

Le genre :

66 % de femmes - 34 % d'hommes

L'âge :

26 % de 16-24 ans
56 % de 25-44 ans
14 % de 45-54 ans
4 % de 55 ans et +

La nationalité :

42 % de nationalité française
5 % de nationalité européenne
53 % de nationalité hors Europe

Le niveau d'étude :

62 % de niveau infra-bac
22 % de niveau bac
16 % de niveau égal ou supérieur à bac+2

Les ressources :

47 % sont salariés
15 % sont allocataires du RSA
19 % sont allocataires de l'ARE
9 % sont allocataires de l'AAH

Le lieu de résidence :

85 % résident à Poitiers
9 % sur une commune d'ex-GP13
1 % sur GP Nord
1 % sur GP Est
3 % sur GP Sud-ouest
1 % hors Grand Poitiers

45 % résident en QPV :

56 % Couronneries St-Eloi
22 % Trois-Cités
13 % Bel Air
9 % Beaulieu

75 %

des élèves bénéficient
d'une aide financière

- 42 % CPF
- 38 % France Travail
- 17 % CAF
- 3 % Région N-Aquitaine

40 %

des prescriptions émanent
de France Travail

19 %

des prescriptions émanent
de la MDS

14 %

des prescriptions émanent
de la MLI du Poitou



Rapport Financier

&

Année 2025

D'orientations

Année 2026

Faits essentiels de l'exercice 2025

Le budget 2025 était construit avec un déficit prévisionnel de 88 000 €. De nombreux évènements et décisions en cours d'année sont venus modifier favorablement la trajectoire.

Ressources humaines 2025 :

- Non-remplacement sur 9 mois d'un poste CEMI avec – in fine – un licenciement pour inaptitude médicale.
- Non-remplacement sur 6 mois du poste Numérique/Citoyenneté (Adulte relais).
- Fin d'1 ETP à C'Permis (réfèrent pédagogique déchargé de cours de conduite).
- Quelques mouvements sur l'enfance avec des renouvellements de CDI rabaissés en heures.
- Un mouvement sur la jeunesse avec un recrutement en CDI temps plein.
- Une rupture conventionnelle sur l'auto-école C'Permis suivi d'un recrutement en CDI temps plein.
- Fin de 3 mises à disposition GESC-EBE et 1 GESC-Historique.
- Réduction du temps de travail (-5h hebdo) à la demande d'une animatrice famille avec fin de sa mission interne sur la transition écologique.
- Réorganisation des fonctions logistique/maintenance/ménage/gardiennage :
 - Avec un passage d'un coordinateur au statut cadre forfait jour pour la coordination de ces missions.
 - Une montée en autonomie par la hausse des heures de direction d'accueil de loisirs enfance.
 - Augmentation des heures de ménage pour faire face à de nouveaux mètres carrés dans les accueils de loisirs de Bulle d'Air à Biard, des Loupiots et du Baobab à Poitiers et renforcer la propreté générale à La Blaiserie.

Finances 2025 :

- Remboursement par le GESC d'un prêt de trésorerie avec reprise de provision pour risque.
- Premiers désengagements partiels du Département (baisses de plusieurs subventions).
- Premier désengagement partiel de la Région (baisse d'une subvention).
- Augmentation de la subvention de la Conférence des financeurs via la Maison de la Gibauderie porteuse du projet Bien Vieillir intercentres (x4).
- Activation des premiers dons d'entreprise.
- Investissements : LEDS salle spectacle, minibus, véhicule auto-école, hall.

Évolutions significatives de l'activité et du fonctionnement 2025 :

- Baisse de l'activité CEMI en raison d'une absence longue.
- Baisse de l'activité Mobicité à surveiller.
- Réorganisation de D'Clis suite à l'audit France Services (moins de permanences du bus, plus de présence sur site).
- Animation de la démarche d'analyse et de prospective sur le modèle socio-économique de nos actions (environ 1000 heures engagées).
 - Dispositif local d'accompagnement Blaiserie/Cap Sud à partir de leurs épiceries solidaires, prolongé par une dynamique avec les habitants et d'autres maisons de quartier de Poitiers sur la justice alimentaire.
 - Mobilisation importante d'une coordinatrice et, dans une moindre mesure, du directeur et/ou d'animateurs-trices pour accompagner des collectifs d'habitants sur les sujets suivants :
 - déchets,
 - habitat social,
 - orientation subie,
 - inclusion des enfants en situation de handicap,
 - rapport paroles d'habitants,
 - association des jeunes de Bel' Avenir,
 - association La Fourmilière.
 - Participation d'une administratrice et du directeur au séminaire national « Journées de l'Animation Globale » à Marseille en novembre 2025 organisé par la Fédération des centres sociaux et socioculturels de France.
 - Dialogue politique et de gestion renforcé avec CAF/Biard/Poitiers sur le modèle économique de l'accueil de loisirs Bulle d'Air.

Compte de résultat

	2025	2024
Adhésions	9 199	8 618
Ventes de biens et de services	998 156	972 372
Subventions d'exploitation	1 500 256	1 476 247
Ressources liées à la générosité du public	2 557	
Contributions financières	30 562	19 955
Reprises sur provisions et amortissements	30 029	45 282
Produits des cessions d'immobilisations	20 431	
Utilisations des fonds dédiés	4 000	
Autres produits	79 120	
TOTAL DES PRODUITS D'EXPLOITATION	2 674 310	2 522 473
Achats de marchandises	18 165	15 662
Variation de stock	1 563	1 390
Autres achats et charges externes	853 457	821 277
Aides financières	1 448	
Impôts et Taxes	108 778	110 680
Salaires et traitements	1 196 930	1 180 145
Charges sociales	335 311	331 250
Dotations aux amortissements et aux dépréciations	101 553	152 779
Dotations aux provisions	8 292	5 704
Reports en fonds dédiés	10 000	4 000
Autres charges	1 412	7 367
TOTAL DES CHARGES D'EXPLOITATION	2 636 908	2 627 473
RESULTAT D'EXPLOITATION	37 401	- 105 000
Produits financiers	18 948	21 386
Charges financières		
RESULTAT FINANCIER	18 948	21 386
RESULTAT COURANT	56 349	- 83 614
Produits exceptionnels		45 570
Charges exceptionnelles		520
RESULTAT EXCEPTIONNEL	-	45 050
Total des produits	2 693 257	2 589 429
Total des charges	2 636 908	2 627 993
RESULTAT DE L'EXERCICE	56 349	- 38 564
CONTRIBUTIONS VOLONTAIRES	602 496	745 010

Bilan des actifs et passifs

ACTIF

	2025	2024
IMMOBILISATIONS	215 625	288 558
STOCKS	9 803	11 367
ACOMPTES VERSES		
CREANCES USAGERS	36 465	45 295
AUTRES CREANCES	406 166	284 282
VALEURS MOBILIERES DE PLACEMENT	200 000	200 000
TRESORERIE	899 054	794 258
CHARGES CONSTATEES D'AVANCE	3 490	13 396
TOTAUX	1 770 604	1 637 156

PASSIF

	2025	2024
FONDS ASSOCIATIFS	1 086 347	1 044 859
FONDS DEDIES	10 000	4 000
PROVISIONS RISQUES & CHARGES	41 098	32 807
DETTES FINANCIERES	19 880	11 940
DETTES FOURNISSEURS	222 626	208 435
DETTES FISCALES ET SOCIALES	197 804	180 762
DETTES SUR IMMOBILISATIONS	2 204	
AUTRES DETTES	5 663	3 634
PRODUITS CONSTATES D'AVANCE	184 981	150 719
TOTAUX	1 770 604	1 637 156

	2025	2024
TRESORERIE	1 099 054	994 258
CAPACITE D'AUTOFINANCEMENT	117 499	75 706
FONDS DE ROULEMENT	931 700	801 048
EXCEDENT EN FONDS DE ROULEMENT	167 353	193 210
NOMBRE DE MOIS DE FONDS DE ROULEMENT	4,2	3,7

Rapport d'orientations

Chèr.e.s habitant.e.s, chèr.e.s adhérent.e.s, chers partenaires,

Comme chaque année à La Blaiserie, la gouvernance et l'équipe salariée seront mobilisées sur plusieurs chantiers.

Renforcer notre projet pour la période 2027-2031 :

- Construire une relation favorable au quartier avec les élus de la nouvelle municipalité de Poitiers et ceux de la Communauté urbaine de Grand Poitiers.
- Participer aux travaux d'évaluation et de renouvellement des Conventions pluriannuelles d'objectifs (CPO) maisons de quartier/ville/Caf.
- Poursuivre le dialogue politique et de gestion autour de l'accueil de loisirs Bulle d'Air à Biard avec la mairie de Biard, la ville de Poitiers et la CAF.
- Animer les travaux de réécriture du Projet social de La Blaiserie pour la période 2027-2031 et l'agrément centre social qui va avec :
 - Participation des habitants, des adhérents, de l'équipe professionnelle et des partenaires.
 - Intégration des stratégies d'évolution de nos actions sur la base des travaux sur le Modèle socio-économique.
- Continuer à renforcer notre gouvernance, et en premier lieu le conseil d'administration.
 - Intégrer de nouveaux membres et veiller à leur diversité.
 - Faciliter l'accès à nos CA et à la compréhension de l'organisation.
 - Former les membres du CA en leur permettant d'accéder notamment aux formations de la fédération des centres sociaux

Renforcer notre action sur le quartier :

- Veiller à l'évolution des politiques publiques locales et nationales, et par conséquent à leurs effets sur La Blaiserie.
- Déployer en 2026 une équipe d'arpenteurs (piquage des déchets et pédagogie dans l'espace public) sous réserve de financement et de possibilité de création de poste Territoire zéro chômeur de longue durée via le GESC.
- Prolongement de notre engagement dans plusieurs dynamiques interquartiers :
 - Territoire zéro chômeur de longue durée.
 - Justice sociale en éducation (formation d'animateurs-trices et accompagnement de collectifs de parents).
 - Justice alimentaire (et transition écologique).
- Prolongement de notre engagement autour de dynamiques citoyennes sur le quartier de Poitiers Ouest :
 - Soutien aux associations : La Fourmilière de Montmidi, Bel Avenir.
 - Propreté des espaces publics.
 - Qualité des relations locataires/bailleur et du logement social.

Ce rapport d'orientation pointe des chantiers à mener pour notre association. La qualité de notre action, de notre équipe professionnelle, de notre gouvernance, de nos relations avec les habitants et bénévoles, de nos partenariats est un véritable atout. Chers adhérents, chers partenaires, l'année 2026 sera animée pour et avec les habitants de Poitiers Ouest et au-delà.

Pour le Conseil d'Administration de La Blaiserie,
La Présidente Céline GUIGNARD et la Vice-Présidente Dominique COMON.

Perspectives budgétaires 2026

Charges

	2025
ACHATS	324 000
SERVICES EXTERIEURS	134 170
AUTRES SERVICES EXTERIEURS	362 681
IMPOTS ET TAXES	107 100
CHARGES DE PERSONNEL	1 557 741
AUTRES CHARGES DE GESTION	
CHARGES FINANCIERES	
CHARGES EXCEPTIONNELLES	
DOTATION AMORT. ET PROVISIONS	92 300
ENGAGEMENT A REALISER SUR RESSOURCES	

TOTAUX	2 577 992
---------------	------------------

CONTRIBUTIONS VOLONTAIRES	750 700
---------------------------	---------

TOTAUX	3 328 692
---------------	------------------

Produits

	2025
REMUNERATIONS DES SERVICES	1 029 650
SUBVENTIONS D'EXPLOITATION	1 425 050
AUTRES PRODUITS GESTION	40 700
PRODUITS FINANCIERS	13 000
PRODUITS EXCEPTIONNELS	
REPRISE SUR PROVISIONS	

DEFICIT PREVISIONNEL	69 592
----------------------	--------

TOTAUX	2 577 992
---------------	------------------

CONTRIBUTIONS VOLONTAIRES	750 700
---------------------------	---------

TOTAUX	3 328 692
---------------	------------------



Responsable de la publication : Gwenaël CAILLAUD

Création graphique, mise en page : Laurie AUBUGEAU

Imprimé en 120 exemplaires sur papier FSC - ESAT ESSOR - Labelisé Imprim'vert

Crédit photos : L'équipe de La Blaiserie



CENTRE SOCIOCULTUREL DE LA **B**LAISERIE

Rue des frères Montgolfier | **Poitiers** (86)

05 49 58 05 52 | www.lablaiserie.org